

Nel terzo trimestre del 2007 il **quadro economico internazionale** si caratterizza, oltre che per la crisi del mercato dei mutui immobiliari americani e dalle sue implicazioni per i mercati finanziari e la crescita economica, anche per il forte aumento del prezzo delle materie prime energetiche, indotto dalla forte domanda dei paesi emergenti, e alimentari. Questa congiuntura ha determinato da parte di tutti i principali organismi economici internazionali una revisione al ribasso delle previsioni di crescita e al rialzo di quelle relative all'inflazione, soprattutto per gli Stati Uniti e per l'Europa. Dall'estate 2007 i timori di un impatto negativo delle turbolenze finanziarie sull'economia reale cambia notevolmente anche lo scenario relativo ai tassi ufficiali di interesse: dopo l'ottavo ritocco al rialzo effettuato a giugno (dal 2 per cento del dicembre 2005) la Banca Centrale Europea ha deciso attualmente di mantenere i tassi invariati al 4 per cento mentre la *Federal Reserve* il 30 gennaio di quest'anno conferma il quinto taglio consecutivo del tasso di riferimento dei *Fed Funds* americani che cala al 3 per cento.

I dati di contabilità nazionale degli **Stati Uniti** relativi al terzo trimestre 2007, non ancora influenzati dalla crisi originatasi nel mercato dei mutui *sub-prime*, indicano ancora una crescita sostenuta grazie all'aumento degli investimenti (tranne quelli residenziali), al forte rialzo delle esportazioni, sospinte dalla debolezza del dollaro, e dei consumi, sostenuti dal favorevole andamento dell'occupazione.

Nei principali paesi emergenti, soprattutto in Cina grazie alle esportazioni, ma anche in Brasile, Russia ed India l'attività produttiva ha continuato ad espandersi a ritmi sostenuti.

Anche l'**area euro** mostra, nel terzo trimestre, una buona accelerazione (0,8 congiunturale e 2,7 annuo a fronte dello 0,3 e del 2,5 per cento) attribuibile soprattutto alla ripresa degli investimenti ed particolare degli investimenti in costruzioni che nel trimestre precedente avevano subito un calo, mentre prosegue la crescita dei consumi delle famiglie. Tra i principali paesi i più alti tassi di incremento si sono verificati in Francia (0,8 per cento), Spagna e Germania (0,7 per cento).

In **Italia**, dopo il ristagno del secondo trimestre, nel terzo risale la crescita congiunturale (0,4 da 0,1 per cento) e si stabilizza la dinamica tendenziale annua (+1,9 da 1,8 per cento), pur ampliandosi il divario di crescita con il resto dell'area. In dettaglio, la crescita del prodotto è stata sostenuta dalla accelerazione degli investimenti fissi lordi (1,5 per cento rispetto al trimestre precedente), in particolare nel comparto delle attrezzature e dei macchinari, nonché da quella del settore delle costruzioni (sia nella componente delle abitazioni che delle costruzioni non residenziali) che ha segnato una netta ripresa (1,4 per cento sul trimestre precedente) rispetto al calo del secondo trimestre. Sospinti dagli incentivi fiscali per l'acquisto di nuove autovetture anche gli investimenti in mezzi di trasporto fanno registrare un buon andamento che si mantiene sugli alti livelli raggiunti nel secondo trimestre. Rispetto al trimestre precedente tornano a crescere le esportazioni in volume di beni e servizi (0,9 per cento) dopo il calo della prima metà dell'anno: in particolare per i paesi UE e i mercati più attivi quali Russia e Cina, mentre diminuiscono ancora negli Stati Uniti. Dal lato dei consumi i dati Istat mostrano una decelerazione rispetto alla prima parte dell'anno (0,2 congiunturali) attribuibile alla minore spesa in beni durevoli e in generi alimentari a cui va rapportato anche il deterioramento degli indici di fiducia dei consumatori, in progressivo calo dal secondo trimestre 2007.

Negli Stati Uniti nel terzo trimestre 2007 la diminuzione dei prezzi delle abitazioni non influisce ancora sulla favorevole dinamica dell'occupazione. Questa resta robusta anche nell'area euro pur mostrando un lieve calo in termini congiunturali (0,3 per cento rispetto ad aumenti dello 0,6 per cento nei due trimestri precedenti) spiegabile soprattutto dall'andamento del settore delle costruzioni e in misura minore dai servizi. L'andamento positivo è confortato da un tasso di disoccupazione che scende ancora progressivamente a livelli non osservati da almeno 25 anni (7,3 per cento). In particolare diminuisce in Germania, in Francia e in Italia mentre si mantiene stabile in Spagna.

In **Italia**, dopo il rallentamento verificatosi nella prima parte del 2007, si evidenzia nel terzo trimestre una ripresa nel ritmo di crescita dell'occupazione mentre

prosegue il calo nel numero delle persone in cerca di occupazione. Nel Mezzogiorno si individuano segnali confortanti di ripresa della dinamica occupazionale e di riduzione dello scoraggiamento a proporsi sul mercato del lavoro, delineando un quadro che, se confermato nell'andamento degli ultimi mesi dell'anno, collocherà complessivamente il 2007 come un anno di crescita significativa dell'occupazione in Italia. Fenomeno particolarmente intenso, messo in evidenza da questa rilevazione, è inoltre la forte espansione dell'area del lavoro part time.

Nel terzo trimestre 2007 il **numero di occupati** è risultato pari a 23.417 mila unità, con una crescita su base annua dell'1,8% (pari al +0,6% in termini stagionalizzati rispetto al trimestre precedente) 416 mila unità, in buona parte imputabile all'aumento dell'occupazione straniera (+201mila unità). L'incremento nella base occupazionale è risultato in generale più marcato tra le donne (+2,3%, +205mila) che tra gli uomini (+1,5, +211mila) ed ha assunto valori particolarmente elevati nel Centro (+4,1%, +74mila unità) rispetto alle altre aree territoriali mentre significativo è comunque il ritorno alla crescita nel Mezzogiorno (+1,1%, +74mila), fenomeno che ha riguardato più gli uomini che le donne.

Riguardo al **tipo di rapporto** di lavoro, la maggior parte dell'espansione occupazionale risulta legata alla componente dipendente (+333mila unità, +2,0%) anche se si osserva un ritorno alla crescita anche tra i lavoratori autonomi (+1,4%, +83mila unità). Per quanto riguarda i **settori economici**, nell'agricoltura si intensifica il trend di decrescita iniziato nel primo trimestre del 2007, con una forte contrazione (-7,1%, -72 mila unità) che ha riguardato sia il lavoro dipendente (-9,3%) che quello autonomo (-4,9%) e tutte le aree territoriali tranne il Nord-ovest (+10,0%). Le dimensioni del settore industriale in senso stretto rimangono sostanzialmente invariate (+0,2%), con incrementi leggermente più elevati tra gli autonomi; molto forte è in questo settore la differenziazione geografica, con Centro e Mezzogiorno caratterizzati da una forte crescita (+5,0% e +4,2%), soprattutto per la componente dipendente, ed il Nord che vede invece ridursi il numero di occupati (-2,1%). Nel settore edile, come già nel trimestre precedente, si osserva una forte espansione della base occupazionale (+5,5%, +102 mila unità), dovuta soprattutto alla crescita degli autonomi nel Centro e dei dipendenti nel Mezzogiorno. Dopo il rallentamento della crescita nella prima metà del 2007, il terziario mostra segni di forte ripresa (+2,5%, +377 mila unità), soprattutto nella sua componente dipendente (+2,8%) e nelle aree del Nord-est e Centro.

Per quanto riguarda l'**orario di lavoro** il terzo trimestre del 2007 vede un boom del lavoro part-time, con una crescita di oltre il 10% (+300mila unità, +10,2%) rispetto al +0,6% degli occupati a tempo pieno (+117 mila). Il lavoro a orario ridotto aumenta sia tra gli autonomi (+8,0%) che tra i dipendenti (+10,8%) e, in quest'ultimo caso, l'incremento percentuale risulta particolarmente elevato tra gli uomini (+13,5%, +51 mila), nei settori terziario e industriale, nel Nord e nel Mezzogiorno e, in particolar modo, tra i lavoratori a termine (+16,8%, +76 mila). All'interno del lavoro dipendente è proprio l'area del lavoro a **tempo determinato** a mostrare i maggiori ritmi di crescita (+5,0%, +112 mila) – più marcati nel Nord-est (+15,4%), nell'industria e tra le donne -, a fronte della componente a tempo indeterminato che comunque, dopo un periodo di forte rallentamento, mostra nuovamente segni di ripresa (+1,5%, +221 mila). A seguito della crescita nel numero degli occupati, il tasso di occupazione della popolazione tra 15 e 64 anni aumenta, rispetto a un anno prima, di 7 decimi di punto, portandosi al 59,1%. L'incremento risulta in generale più elevato tra le donne (da 46,1% a 46,9%) che tra gli uomini (da 70,7% a 71,3%); ma è tra gli stranieri che si osserva la maggiore dinamica del tasso di occupazione (+1,5 punti %), tanto che si raggiungono i valori dell'84,2% per i maschi e del 53,3% per le femmine.

Nel terzo trimestre 2007 il numero delle **persone in cerca di occupazione** è risultato pari a 1.401 mila unità, con una riduzione di 88 mila unità rispetto allo stesso periodo del 2006 (-5,9%), pari a -1,0% in termini stagionalizzati rispetto al trimestre precedente. Il calo è risultato più elevato tra i maschi (-6,8%) e

particolarmente alto nel Nord-est (-22,8%). Il **tasso di disoccupazione** si è ridotto dunque di 0,4 punti percentuali rispetto ad un anno prima, posizionandosi al 5,6%, con una riduzione più consistente per le donne che per gli uomini, i cui tassi hanno raggiunto rispettivamente i valori del 7,4% e del 4,4%. Permane la forbice tra il Mezzogiorno, con un tasso di disoccupazione pari al 10,3%, ed il Centro ed il Nord, con tassi di disoccupazione pari rispettivamente al 4,7% ed al 3,3%.

Anche l'offerta complessiva di lavoro torna a crescere (+328mila unità, +1,3%), fenomeno che si verifica sull'intero territorio nazionale, ma con l'area del Centro che manifesta i tassi di crescita più elevati (+3,3%). A conseguenza di ciò il tasso di attività della popolazione in età lavorativa (15-64 anni) aumenta di 4 decimi di punto rispetto al terzo trimestre del 2006, portandosi al 62,7%, con una marcata crescita nel Nord-est e nel Centro.

Per quanto riguarda le **retribuzioni contrattuali orarie** (indagine mensile ISTAT sui contratti collettivi, retribuzioni contrattuali e conflitti di lavoro) a novembre 2007 si osserva una variazione tendenziale pari a 1,8%, stabile rispetto ai dati relativi ai due mesi precedenti. E' diminuita la differenza tra la variazione nell'industria in senso stretto e nei servizi (rispettivamente 2,4% e 2%), rispetto a settembre, in cui la differenza era di oltre 1 punto percentuale (2,9% e 1,8%). Analogamente le **retribuzioni contrattuali per dipendente** sono cresciute in un anno in misura minore fra i servizi (1,8%) rispetto all'industria in senso stretto (2,6%). Le **retribuzioni lorde effettive**, rilevate dall'ISTAT nell'indagine OROS, hanno fatto registrare nel terzo trimestre 2007 un aumento del 2,3% rispetto allo stesso periodo dell'anno precedente, sostanzialmente stabile rispetto alla variazione del trimestre precedente (+2,4%); si conferma una crescita delle retribuzioni effettive più sostenuta fra i lavoratori dell'industria in senso stretto (3,2%) rispetto a quelli dei servizi destinabili alla vendita (1,9%). Sempre l'indagine OROS mette in evidenza un lieve aumento dell'incidenza degli **oneri sociali** sulle retribuzioni (+0,6%) nel terzo trimestre 2007, in calo rispetto alla variazione registrata nel secondo trimestre (+1,1%), e comunque sempre positiva, contrariamente al 2006 in cui si era assistito alla diminuzione dell'incidenza degli oneri sociali sulle retribuzioni, principalmente dovuta alla riduzione di alcune aliquote contributive, contenuta nella legge finanziaria per il 2006; in conseguenza di ciò la crescita del **costo del lavoro**, pari a +2,4% tendenziale, è dovuta ad un aumento lievemente maggiore degli oneri sociali che delle retribuzioni.

Il **ricorso alla Cassa Integrazione Guadagni** fra le grandi imprese (dati di fonte ISTAT) è ormai stabile da poco più di un anno, così come per l'**incidenza dello straordinario** rispetto alle ore ordinarie di lavoro. Le ore autorizzate di cassa integrazione guadagni straordinaria a tutte le imprese industriali (fonte INPS) registrano (ultimo dato: novembre 2007) una diminuzione della variazione tendenziale meno marcata rispetto a quella dei mesi precedenti, il che fa pensare ad un trend in lieve crescita.

Fra le **imprese industriali**, l'ISAE evidenzia nel mese di dicembre 2007 un lieve aumento del livello degli ordini e della produzione; stabili le aspettative riguardo l'occupazione, però con dati maggiormente negativi nel Centro-Sud rispetto al Nord del Paese.

Aumenta lievemente nel terzo trimestre 2007 rispetto al secondo (3,8% contro il 3,2%), la percentuale di imprese con difficoltà di reperimento della manodopera: il fenomeno si era già verificato nel precedente trimestre ed è maggiormente presente nel Nord Est.

Dal lato **famiglie**, nel terzo trimestre 2007 rimangono sostanzialmente stabili il clima di fiducia complessivo e le previsioni sulla disoccupazione.

1. Indicatori macro-economici e confronti internazionali

Tav. 1.1 - Conto economico risorse e impieghi. Variazioni annue, congiunturali e variazione tendenziale negli ultimi due trimestri (Dati destagionalizzati – valori concatenati anno 2000)	4
Fig. 1.1 - Variazioni tendenziali del PIL e dell'occupazione. (Dati destagionalizzati).....	4
Tav. 1.2 - Prodotto interno lordo a prezzi costanti (2000=100). Variazioni percentuali tendenziali. Dati destagionalizzati.....	5
Fig. 1.2 - Prodotto interno lordo a prezzi costanti (2000=100). Variazioni percentuali annue. Anni 1997-2006	5
Tav. 1.3 - Indici della produzione industriale (2000=100) e variazione tendenziale dell'ultimo mese. Dati destagionalizzati.....	6
Tav. 1.4 - Crescita dell'occupazione nei paesi dell'Unione Europea. Variazioni percentuali tendenziali.....	6
Tav. 1.5 - Tasso di disoccupazione. Dati destagionalizzati	7
Tav. 1.6 - Tasso di disoccupazione maschile. Dati destagionalizzati	7
Tav. 1.7 - Tasso di disoccupazione femminile. Dati destagionalizzati	7
Tav. 1.8 - Indice dei prezzi al consumo e variazione tendenziale nell'ultimo mese nei paesi dell'Europa a 15 (2000=100).....	8
Fig. 1.3 - Clima di fiducia dei consumatori: confronto Italia - EU 15. Saldo. Serie destagionalizzate	9
Fig. 1.4 - Aspettative sulla disoccupazione: confronto Italia - EU 15. Saldo. Serie destagionalizzate.....	9

2. Target legati alla strategia europea per l'occupazione

Fig. 2.1 - Tassi d'occupazione (15-64 anni) paesi UE, target Nap al 2005 e target europeo al 2010. (Valori % - media 2005)	10
Fig. 2.2 - Tassi d'occupazione delle donne 15-64enni paesi Ue, target Nap al 2005 e target europeo al 2010. (Valori % - media 2005).....	10
Fig. 2.3 - Tassi d'occupazione degli anziani 55-64enni paesi UE, target Nap al 2005 e target europeo al 2010. (valori % - media 2005).....	10

3. Occupazione

Tav. 3.1 - Occupati per sesso, per condizione nella professione, per tipo di orario di lavoro, per settore di attività (valori assoluti in migliaia e variazioni tendenziali percentuali).....	11
Tav. 3.2 - Occupati per area geografica e per sesso (valori assoluti in migliaia).....	12
Tav. 3.3 - Occupati per area geografica e per sesso (variazioni tendenziali percentuali).....	13
Fig. 3.1 - Occupazione totale nell'indagine sulle forze di lavoro (serie destagionalizzate)	14
Fig. 3.2 - Occupati dipendenti nell'indagine sulle forze di lavoro (serie destagionalizzate)	14
Fig. 3.3 - Occupati dipendenti a tempo determinato nell'indagine sulle forze di lavoro - Serie destagionalizzate	15
Fig. 3.4 - Occupati a tempo parziale nell'indagine sulle forze di lavoro - Serie destagionalizzate	15
Fig. 3.5 - Dinamica dell'occupazione per aree geografiche (serie destagionalizzate)	16
Fig. 3.6 - Dinamica dell'occupazione maschile per aree geografiche (serie destagionalizzate).....	16
Fig. 3.7 - Dinamica dell'occupazione femminile per aree geografiche (serie destagionalizzate)	16
Tav. 3.4 - Tasso di occupazione (15-64 anni) per aree geografiche e sesso (valori percentuali).....	17
Fig. 3.8 - Tasso di occupazione (15-64 anni) (valori percentuali). Serie destagionalizzate	18
Fig. 3.9 - Tasso di occupazione (15-64 anni) per aree geografiche (valori percentuali). Serie destagionalizzate	18
Fig. 3.10 - Tasso di occupazione (15-64 anni) per sesso (valori percentuali). Serie destagionalizzate	18
Tav. 3.5 - Occupazione totale nei Conti Nazionali in termini di unità di lavoro per settore di attività economica (dati destagionalizzati)	19

4. Disoccupazione

Tav. 4.1 - Tasso di disoccupazione per aree geografiche e per sesso	20
Tav. 4.2 - Tassi di disoccupazione per sesso, età e durata della ricerca di lavoro (valori percentuali)	20
Tav. 4.3 - Tasso di disoccupazione per classi di età e ripartizione geografica: maschi.....	21
Tav. 4.4 - Tasso di disoccupazione per classi di età e ripartizione geografica: femmine	22
Fig. 4.1 - Tasso di disoccupazione (serie destagionalizzate)	23
Fig. 4.2 - Tasso di disoccupazione per aree geografiche (serie destagionalizzate)	23
Fig. 4.3 - Tasso di disoccupazione per sesso (serie destagionalizzate).....	23
Fig. 4.4 - Tasso di disoccupazione giovanile (15-24 anni) (valori percentuali). Serie destagionalizzate	24
Fig. 4.5 - Tasso di disoccupazione giovanile (15-24 anni) per aree geografiche (valori percentuali). Serie destagionalizzate	24

5. Offerta di lavoro

Tav. 5.1 - Tasso di attività per sesso e classi d'età (valori percentuali).....	25
Fig. 5.1 - Tasso di disoccupazione (serie destagionalizzate)	26
Fig. 5.2 - Tasso di disoccupazione per aree geografiche (serie destagionalizzate)	26
Fig. 5.3 - Tasso di disoccupazione per sesso (serie destagionalizzate).....	26

6. Ore lavorate, costo del lavoro, retribuzioni

Fig. 6.1 - Ore di cassa integrazione straordinaria e totale (serie destagionalizzate - medie mobili a 5 termini)	27
Fig. 6.2 - Incidenza dello straordinario nelle imprese dell'industria con più di 500 addetti.....	27
Fig. 6.3 - Incidenza dello straordinario delle imprese dei servizi con più di 500 addetti	27
Tav. 6.1 - Ore di cassa integrazione totale (dati in migliaia e variazioni percentuali tendenziali)	28
Tav. 6.2 - Retribuzione pro-capite, reddito da lavoro dipendente pro-capite, valore aggiunto ai prezzi del produttore per addetto per settore di attività economica (variazioni percentuali annue e variazioni percentuali tendenziali)	29
Tav. 6.3 - Retribuzione pro-capite, reddito da lavoro dipendente pro-capite, valore aggiunto ai prezzi del produttore per addetto. Industria e servizi vendibili (variazioni percentuali annue e variazioni percentuali tendenziali)	29
Tav. 6.4 - Retribuzioni contrattuali orarie.....	30
Tav. 6.5 - Retribuzioni lorde per unità di lavoro equivalente a tempo pieno. Variazioni tendenziali percentuali.....	30
Fig. 6.4 - Indice della retribuzione lorda per dipendente nelle imprese con più di 500 addetti (variazioni percentuali tendenziali grezze).....	31
Fig. 6.5 - Indice delle retribuzioni contrattuali orarie per settore di attività economica (variazioni percentuali tendenziali grezze).....	31
Fig. 6.6 - Indice della retribuzione oraria per settore di attività economica (variazioni percentuali tendenziali grezze)	31
Fig. 6.7 - Retribuzioni contrattuali per dipendente, retribuzioni effettive per ULA nell'industria e prezzi. Variazioni tendenziali.....	32
Fig. 6.8 - Retribuzioni contrattuali per dipendente, retribuzioni effettive per ULA nei servizi e prezzi. Variazioni tendenziali.....	32
Fig. 6.9 - Costo del lavoro e incidenza degli oneri sociali sulle retribuzioni. Variazioni tendenziali	32

7. Imprese industriali: produzione, tendenza occupazione, difficoltà di reperimento manodopera

Fig. 7.1 - Indagine presso le imprese industriali: livello degli ordini e della produzione (serie destagionalizzate)	33
Fig. 7.2 - Indagine presso le imprese industriali: livello degli ordini dall'interno e dall'estero (serie destagionalizzate)	33
Tav. 7.1 - Tendenza della manodopera occupata per ripartizione geografica. Saldo.....	34
Tav. 7.2 - Grado di utilizzo degli impianti per area geografica (dati in percentuale).....	34
Tav. 7.3 - Percentuale delle imprese con ostacoli alla produzione, totale e dovuti a scarsa manodopera	35
Fig. 7.3 - Indagine presso le imprese industriali: percentuale di utilizzo degli impianti (serie destagionalizzata)	36
Fig. 7.4 - Indagine presso le imprese industriali: tendenza della manodopera occupata (serie grezza).....	36
Fig. 7.5 - Indagine presso le imprese industriali: quota di imprese con ostacoli alla produzione dovuti a scarsa manodopera (serie destagionalizzata)	36

8. Previsioni sul mercato del lavoro e clima di fiducia

Fig. 8.1 - Indagine presso le famiglie: previsioni sulla disoccupazione (serie destagionalizzata).....	37
Fig. 8.2 - Indagine presso le famiglie: clima di fiducia complessivo (serie destagionalizzata).....	37
Tav. 8.1 - Dipendenti delle imprese al 31/12/2006, movimenti e tassi previsti nel 2007 per settore di attività, ripartizione territoriale e classe dimensionale.....	38
Tav. 8.2 - Assunzioni e numero di collaboratori previsti dalle imprese per il 2007 per tipo di contratto, orario di lavoro, settore di attività, ripartizione territoriale, classe dimensionale	38
Tav. 8.3 - Assunzioni previste dalle imprese per il 2007 considerate di difficile reperimento e motivi della difficoltà, per settore di attività, ripartizione territoriale e classe dimensionale	39
Tav. 8.4 - Assunzioni previste dalle imprese per il 2007 di personale proveniente da paesi extracomunitari, per settore di attività, ripartizione territoriale e classe dimensionale.....	39
Tav. 8.5 - Assunzioni previste dalle imprese per il 2007 e per il 2006 secondo le professioni, secondo la difficoltà di reperimento e la quota di sostituzione di analoga figura	40
Tav. 8.6 - Assunzioni previste dalle imprese per il 2007 secondo il titolo di studio esplicitamente dichiarato dalle imprese e altre caratteristiche, per ripartizione geografica e regione	40

Sigle utilizzate

Paesi

BE	Belgio
CZ	Repubblica Ceca
DK	Danimarca
DE	Germania
EE	Estonia
EL	Grecia
ES	Spagna
FR	Francia
IE	Irlanda
IT	Italia
CY	Cipro
LV	Lettonia
LT	Lituania
LU	Lussemburgo
HU	Ungheria
NL	Olanda
AT	Austria
PL	Polonia
PT	Portogallo
SI	Slovenia
SK	Slovacchia
FI	Finlandia
SE	Svezia
UK	Regno Unito
JP	Giappone
US	Stati Uniti
Euro Area	12 Paesi dell'Unione Monetaria Europea
EU 15	15 Paesi dell'Unione Europea - Precedente l'allargamento a 25 del maggio 2004
EU 25	25 Paesi dell'Unione Europea

1. Indicatori macro-economici e confronti internazionali

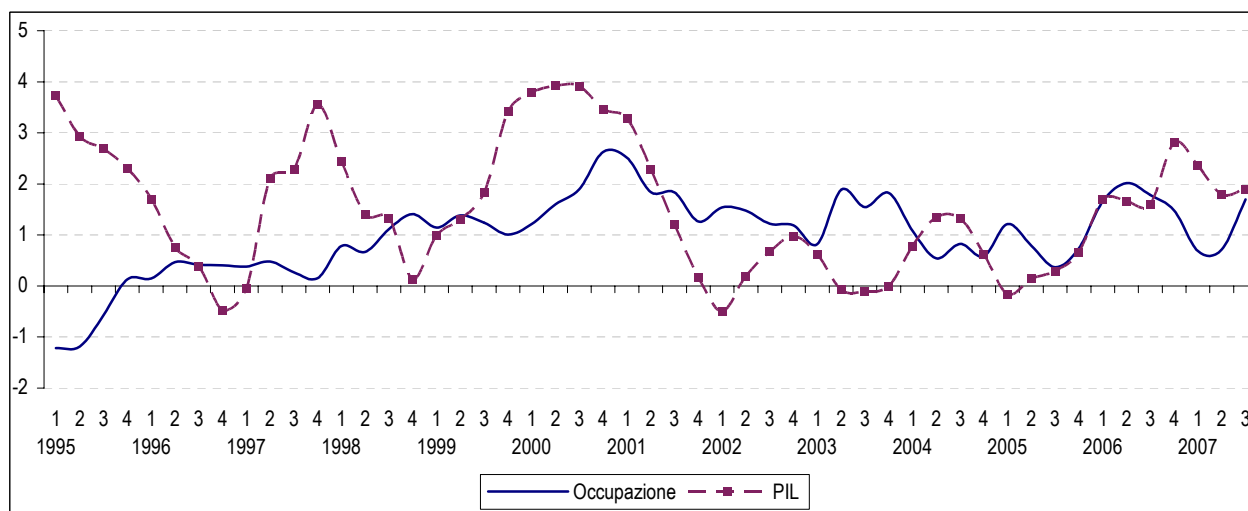


Tav. 1.1 - Conto economico risorse e impieghi. Variazioni annue, congiunturali e variazione tendenziale nell'ultimo trimestre. Dati destagionalizzati e corretti (solo per i dati trimestrali) per il numero di giorni lavorativi (Valori concatenati anno 2000).

	2003	2004	2005	2006	Variazioni congiunturali					Variazione III trim.'07/ III trim.'06
					III trim.'06/ II trim.'06	IV trim.'06/ III trim.'06	I trim.'07/ IV trim.'06	II trim.'07/ I trim.'07	III trim.'07/ II trim.'07	
Prodotto interno lordo ai prezzi di mercato	0,0	1,2	0,1	1,9	0,3	1,1	0,3	0,1	0,4	1,9
Importazioni di beni e servizi (fob)	0,8	2,7	0,5	4,3	2,0	1,8	-1,2	-0,2	2,4	2,8
TOTALE RISORSE	0,2	1,5	0,2	2,4	0,7	1,2	0,0	0,0	0,9	2,1
Consumi nazionali	1,2	0,9	0,8	1,0	0,6	0,1	0,5	0,4	0,2	1,3
- Spesa delle famiglie residenti	1,0	0,7	0,6	1,5	0,7	0,2	0,7	0,5	0,2	1,7
- Spesa delle Amministrazioni pubbliche e delle Isp	2,1	1,6	1,5	-0,3	0,3	-0,1	0,0	-0,1	0,2	0,1
Investimenti fissi lordi	-1,7	1,6	-0,5	2,3	-1,0	2,2	0,6	0,2	1,5	4,5
Esportazioni di beni e servizi (fob)	-2,4	3,3	-0,5	5,3	-0,3	1,7	0,6	0,0	0,8	3,9

Fonte: ISTAT, Conti economici nazionali trimestrali.

Fig. 1.1 - Variazioni tendenziali del PIL e dell'occupazione. (Dati destagionalizzati)



Fonte: ISTAT, Conti economici nazionali trimestrali e Rilevazione Continua sulle Forze di Lavoro.

1. Indicatori macro-economici e confronti internazionali



Tav. 1.2 - Prodotto interno lordo a prezzi costanti (valori concatenati anno 2000). Variazioni percentuali tendenziali. Dati destagionalizzati.

Periodo	BE	BG	DK	DE	GR	ES	FR	IE	IT	LU	NL	AT	PT	RO	FI	SE
2002	1,5	4,5	0,5	0,0	3,8	2,7	1,0	6,6	0,3	4,1	0,1	0,9	0,8	5,1	1,6	2,4
2003	1,0	5,0	0,4	-0,2	4,8	3,1	1,1	4,5	0,0	2,1	0,3	1,2	-0,8	5,2	1,8	1,9
2004	3,0	6,6	2,3	1,1	4,7	3,3	2,5	4,4	1,2	4,9	2,2	2,3	1,5	8,5	3,7	4,1
2005	1,7	6,2	2,5	0,8	3,7	3,6	1,7	6,0	0,1	5,0	1,5	2,0	0,7	4,2	2,9	3,3
2006	2,8	6,1	3,9	2,9	4,3	3,9	2,0	5,7	1,9	6,1	3,0	3,3	1,2	7,9	5,0	4,1
2007*	2,7	6,3	1,9	2,5	4,1	3,8	1,9	4,9	1,9	5,2	2,7	3,3	1,8	6,0	4,3	3,4
2006																
IV trimestre	2,7	5,7	3,7	3,9	4,3	4,0	2,1	4,8	2,8	5,2	2,7	3,3	1,5	7,7	5,0	4,1
2007																
I trimestre	3,0	6,2	2,9	3,6	4,3	4,1	2,0	8,1	2,4	4,7	2,5	3,6	2,1	6,0	4,9	3,2
II trimestre	2,8	6,6	0,5	2,5	4,1	4,0	1,4	5,7	1,8	5,3	2,6	3,4	1,9	5,6	4,3	2,9
III trimestre	2,6	4,5	1,7	2,5	3,8	3,8	2,2	3,9	1,9		4,2	3,4	1,8	5,7	4,1	2,6

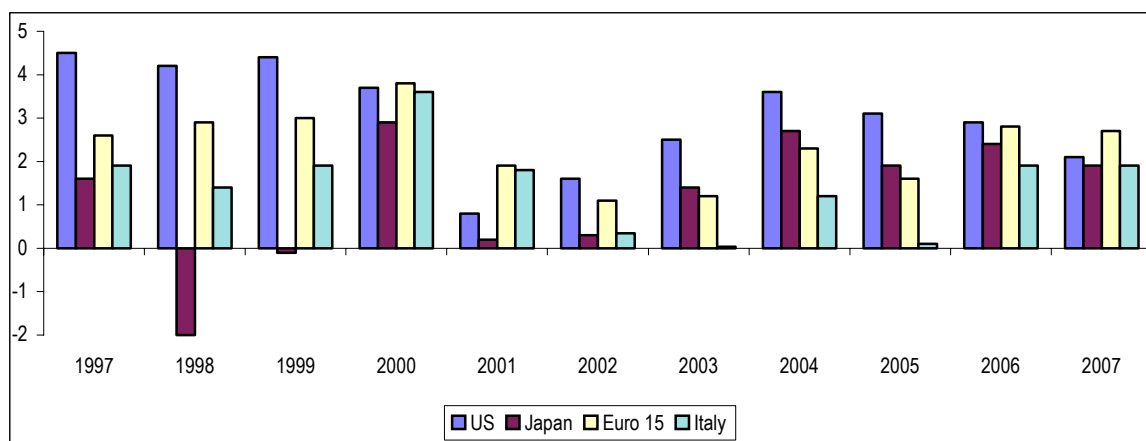
Tav. 1.2 (segue) - Prodotto interno lordo a prezzi costanti (valori concatenati anno 2000). Variazioni percentuali tendenziali. Dati destagionalizzati.

	UK	CZ	EE	CY	LV	LT	HU	MT	PL	SI	SK	JP	US	Area EU	15 EU	27 EU
														euro		
2002	2,1	1,9	8,0	2,1	6,5	6,9	4,4	2,6	1,4	3,7	4,8	0,3	1,6	0,9	1,1	1,2
2003	2,8	3,6	7,2	1,9	7,2	10,3	4,2	-0,3	3,9	2,8	4,8	1,4	2,5	0,8	1,2	1,3
2004	3,3	4,5	8,3	4,2	8,7	7,3	4,8	0,2	5,3	4,4	5,2	2,7	3,6	2,0	2,3	2,5
2005	1,8	6,4	10,2	3,9	10,6	7,9	4,1	3,3	3,6	4,1	6,6	1,9	3,1	1,5	1,6	1,8
2006	2,9	6,4	11,2	4,0	11,9	7,7	3,9	3,4	6,1	5,7	8,5	2,4	2,9	2,8	2,8	3,0
2007*	3,1	5,8	7,8	3,8	10,5	8,5	2,0	3,1	6,5	6,0	8,7	1,9	2,1	2,6	2,7	2,9
2006																
IV trimestre	3,3	6,1	11,1	4,0	11,7	7,2	3,3	1,9	7,0	6,7	8,2	2,5	2,6	3,2	3,2	3,5
2007																
I trimestre	3,1	6,3	10,1	4,3	11,2	7,6	2,6	4,7	6,7	7,5	8,3	2,8	1,5	3,2	3,2	3,4
II trimestre	3,2	6,2	7,7	4,0	11,0	7,6	1,6	4,3	6,6	6,4	9,3	1,6	1,9	2,5	2,5	2,8
III trimestre	3,3	6,1	6,5	4,6	10,9	11,6	1,1	0,1	5,8	6,3	9,4	2,0	2,8	2,7	2,7	3,0

Fonte: Eurostat (per Bulgaria, Lettonia, Olanda, Romania e Slovacchia dati non destagionalizzati), ISTAT.

* Previsioni: Commissione Europea

Fig. 1.2 - Prodotto interno lordo a prezzi costanti (2000=100). Variazioni percentuali annue. Anni 1997-2006



Fonte: Eurostat

* Per il 2007 previsioni della Commissione europea

1. Indicatori macro-economici e confronti internazionali



Tav. 1.3 - Indici della produzione industriale (base 2000=100) e variazione tendenziale dell'ultimo trimestre. Dati destagionalizzati.

	BE	DK	DE	GR	ES	FR	IE	IT	LU	NL	AT	PT	FI	SE	UK	JP	US	EU27	Area euro
2004	106,0	103,0	102,5	100,5	101,9	101,7	123,9	96,7	113,4	104,6	112,6	100,0	110,5	105,6	96,7	100,5	100,0	102,8	102,5
2005	105,6	104,8	106,0	99,6	102,6	101,9	127,6	95,9	114,4	103,5	117,3	100,3	110,8	108,2	95,5	101,7	103,2	104,0	103,8
2006	111,0	108,5	112,2	100,1	106,5	102,8	134,1	98,4	117,1	104,7	126,3	103,1	119,8	112,0	95,7	106,3	107,3	108,0	108,0
2006																			
IV trimestre	111,6	110,7	114,7	101,0	108,6	102,6	132,7	100,0	118,6	104,1	130,3	104,9	118,6	114,1	95,2	109,0	108,0	109,6	109,5
2007																			
I trimestre	112,9	110,5	116,7	102,4	109,2	103,7	149,0	99,3	119,4	102,9	131,5	105,1	117,9	115,0	95,0	107,4	108,3	110,4	110,5
II trimestre	113,0	106,1	117,7	100,9	109,1	103,8	136,6	98,9	118,4	105,6	132,7	104,1	118,3	115,5	95,1	107,9	109,2	111,0	110,9
III trimestre	113,5	108,9	120,2	102,7	109,1	105,1	146,8	99,3	115,0	109,5	134,9	105,3	118,6	115,9	95,1	110,0	110,3	112,3	112,6
III trim. 2007*	3,1	0,3	6,0	2,5	1,2	2,3	-1,6	0,7	-1,4	5,7	5,4	1,4	-0,6	4,2	0,3	3,2	1,7	3,5	3,8

Fonte: Eurostat e ISTAT - Dati annuali corretti per i giorni lavorativi

Nota: la produzione industriale riguarda beni prodotti da industrie estrattive, manifatturiere e di produzione di elettricità, gas e acqua; sono escluse le costruzioni.

Categorie C, D e E dell' International Standard Industrial Classification of All Economic Activities Rev.3, (compatibile con NACE Rev.1).

* I dati della variazione percentuale tendenziale per il terzo trimestre sono destagionalizzati e corretti per i giorni lavorativi.

Tav. 1.4 - Crescita dell'occupazione nei paesi dell'Unione Europea. Variazioni percentuali tendenziali

Periodo	BE	DK	DE	GR	ES	FR	IE	IT	LU	NL	AT	PT	FI	SE	UK	EU 15	Area euro	EU 27
2004	0,6	0,0	0,4	3,4	3,5	0,1	3,1	0,7	2,3	-0,9	0,6	2,3	0,4	-0,6	1,0	0,9	0,9	0,8
2005	1,0	0,7	-0,1	0,9	4,1	0,4	4,7	0,7	2,9	0,2	1,1	0,0	1,4	0,4	0,9	0,9	0,9	1,0
2006	1,1	2,0	0,6	1,5	3,7	0,8	4,3	1,9	3,7	1,8	1,4	0,7	1,8	1,8	0,8	1,4	1,5	1,6
2006																		
IV trimestre	1,6	2,5	1,0		3,1	0,9	4,0	1,5	4,0	2,3	0,3		1,5	2,1	0,6	1,5	1,5	1,4
2007																		
I trimestre	1,6	3,3	1,9		3,5	1,0	3,7	0,4	3,8	2,2	2,4		1,7	2,7	0,5	1,6	1,8	1,6
II trimestre	1,6	2,5	1,7		3,5	1,1	3,4	0,5	4,0	2,3	2,2		2,9	2,5	0,7	1,6	1,8	1,7
III trimestre	1,7	2,5	1,6		3,2	1,0	3,2	1,8			1,7		2,2	2,0	0,9	1,7	1,9	1,5

Tav. 1.4 (segue) - Crescita dell'occupazione nei paesi dell'Unione Europea. Variazioni percentuali tendenziali

	CZ	EE	CY	LV	LT	HU	MT	PL	SI	SK
2004	0,3	0,0	3,8	1,1	0,0	-0,7	-0,8	1,3	0,5	-0,3
2005	1,0	2,0	3,6	1,5	2,5	0,0	1,8	2,3	0,3	1,4
2006	1,7	5,4	1,7	4,8	1,7	0,7	0,9	3,3	1,2	2,3
2006										
IV trimestre	2,3	4,7	2,6	4,9	0,8	0,8	1,4	1,7	1,7	2,3
2007										
I trimestre	2,1	0,8	3,1	2,7	1,8	0,5	1,3	1,8	2,3	2,2
II trimestre	1,6	0,6	3,6	4,4	3,1	0,2	2,6	1,9	2,7	2,0
III trimestre	1,5	1,4	3,4	1,9	3,6	-0,1	2,2	2,2	2,7	2,0

Fonti: Eurostat e ISTAT

1. Indicatori macro-economici e confronti internazionali

Tav. 1.5 - Tasso di disoccupazione. Dati destagionalizzati.

Periodo	BE	DK	DE	GR	ES	FR	IE	IT	LU	NL	AT	PT	FI	SE	UK	JP	US	EU 15	Area EU 27 euro	
2004	8,4	5,5	9,7	10,5	10,6	9,3	4,5	8,0	5,1	4,6	4,8	6,7	8,8	6,3	4,7	4,7	5,5	8,0	8,8	9,0
2005	8,4	4,8	10,7	9,8	9,2	9,2	4,3	7,7	4,5	4,7	5,2	7,6	8,4	7,4	4,8	4,4	5,1	8,1	8,9	8,9
2006	8,2	3,9	9,8	8,9	8,5	9,2	4,4	6,8	4,7	3,9	4,7	7,7	7,7	7,1	5,3	4,1	4,6	7,7	8,2	8,2
2006																				
IV trimestre	8,0	3,7	9,2	8,6	8,3	8,9	4,3	6,4	4,9	3,7	4,5	7,9	7,3	6,5	5,4	4,1	4,5	7,4	7,9	7,7
2007																				
I trimestre	7,8	4,0	8,7	8,6	8,2	8,7	4,3	6,2	5,0	3,5	4,4	8,2	7,1	6,5	5,5	4,0	4,5	7,2	7,6	7,4
II trimestre	7,7	3,9	8,5	8,4	8,2	8,4	4,6	6,0	4,9	3,3	4,4	8,1	6,9	6,1	5,3	3,8	4,5	7,0	7,5	7,2
III trimestre	7,3	3,8	8,3	8,2	8,2	8,2	4,6	5,9	4,9	3,1	4,4	8,0	6,9	5,8	5,3	3,8	4,6	6,9	7,3	7,0

Fonti: Eurostat - ISTAT

Tav. 1.6 - Tasso di disoccupazione maschile. Dati destagionalizzati.

Periodo	BE	DK	DE	GR	ES	FR	IE	IT	LU	NL	AT	PT	FI	SE	UK	JP	US	EU 15	Area EU 27 euro	
2004	7,5	5,1	10,3	6,6	8,0	8,4	4,9	6,4	3,7	4,3	4,4	5,8	8,7	6,5	5,0	4,9	5,6	7,4	7,9	8,4
2005	7,6	4,4	11,2	6,1	7,0	8,4	4,6	6,2	3,5	4,4	4,9	6,7	8,2	7,5	5,1	4,6	5,1	7,5	8,0	8,3
2006	7,4	3,3	10,2	5,6	6,3	8,4	4,6	5,4	3,5	3,5	4,4	6,5	7,4	6,9	5,7	4,3	4,6	7,1	7,4	7,6
2006																				
IV trimestre	7,0	3,2	9,4	5,3	6,1	8,3	4,5	5,2	3,7	3,2	4,0	6,7	6,9	6,4	5,7	4,3	4,5	6,8	7,0	7,2
2007																				
I trimestre	6,8	3,7	8,7	5,3	6,1	8,1	4,5	5,1	3,6	3,0	3,9	6,9	6,6	6,4	5,7	4,1	4,6	6,5	6,7	6,8
II trimestre	6,7	3,5	8,6	5,2	6,2	7,9	4,6	4,8	3,5	2,8	3,9	6,7	6,5	5,9	5,6	3,9	4,6	6,4	6,6	6,6
III trimestre	6,6	3,6	8,4	5,2	6,3	7,8	5,1	4,7	3,5	2,8	3,8	6,8	6,6	5,6	5,5	3,9	4,7	6,4	6,6	6,5

Fonti: Eurostat - ISTAT

Tav. 1.7 - Tasso di disoccupazione femminile. Dati destagionalizzati.

Periodo	BE	DK	DE	GR	ES	FR	IE	IT	LU	NL	AT	PT	FI	SE	UK	JP	US	EU 15	Area EU 27 euro	
2004	9,5	6,0	9,1	16,2	14,3	10,3	4,1	10,5	7,1	4,8	5,3	7,6	8,9	6,1	4,2	4,4	5,4	8,9	10,0	9,8
2005	9,5	5,3	10,1	15,3	12,2	10,2	4,0	10,1	5,8	5,1	5,5	8,7	8,6	7,3	4,3	4,2	5,1	8,9	9,9	9,6
2006	9,3	4,5	9,4	13,6	11,6	10,1	4,1	8,8	6,2	4,4	5,2	9,0	8,1	7,2	4,9	3,9	4,6	8,5	9,3	8,9
2006																				
IV trimestre	9,2	4,3	9,0	13,4	11,2	9,5	3,9	8,2	6,4	4,2	5,1	9,3	7,8	6,5	5,0	3,8	4,4	8,2	8,9	8,4
2007																				
I trimestre	8,9	4,5	8,7	13,3	11,0	9,4	4,0	7,8	6,8	4,0	5,1	9,7	7,5	6,7	5,1	3,9	4,4	8,0	8,7	8,2
II trimestre	8,9	4,2	8,4	12,9	10,8	9,1	4,3	7,9	6,7	3,8	5,0	9,8	7,3	6,3	5,0	3,6	4,4	7,8	8,5	7,9
III trimestre	8,1	4,1	8,2	12,6	10,7	8,6	4,2	7,8	6,6	3,6	4,9	9,5	7,1	6,0	5,0	3,7	4,6	7,6	8,3	7,6

Fonti: Eurostat - ISTAT

1. Indicatori macro-economici e confronti internazionali

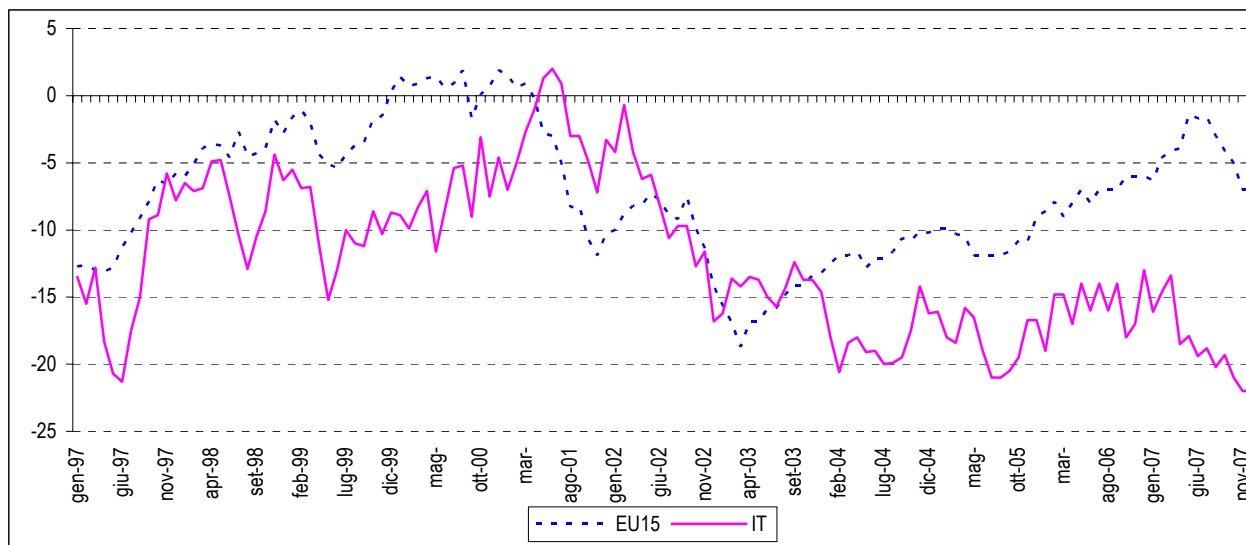


Tav. 1.8 - Indice dei prezzi al consumo e variazione tendenziale nell'ultimo trimestre nei paesi EU15 (2000=100)

Periodo	BE	DK	DE	ES	FR	IE	IT	LU	NL	AT	PT	FI	SE	UK	EU15
2005	111,0	110,2	108,3	117,2	109,9	118,9	112,7	112,0	113,1	110,6	116,9	106,0	107,5	107,5	110,9
2006	113,0	112,3	110,1	121,3	111,7	123,5	115,1	115,0	114,4	112,2	120,5	107,6	109,0	110,0	113,3
2007	115,0	114,0	112,5	124,7	113,4	129,6	117,2	117,7	116,3	114,6	123,4	110,3	111,4	112,5	n.d.
2006															
IV trimestre	113,4	112,8	110,5	122,3	112,0	125,6	115,6	115,6	114,7	112,6	121,4	108,4	109,8	111,3	113,9
2007															
I trimestre	114,1	113,4	111,3	122,2	112,1	126,9	116,1	116,3	115,3	113,2	121,7	109,0	109,9	111,4	114,5
II trimestre	114,7	114,4	112,2	124,8	113,3	129,3	116,8	117,6	116,3	114,5	123,9	110,3	111,1	112,6	115,6
III trimestre	115,1	114,0	112,8	124,5	113,6	130,6	117,5	117,6	116,7	114,7	123,4	110,6	111,3	112,4	115,8
IV trimestre	116,5	115,2	113,6	127,2	114,6	131,7	118,3	119,3	116,8	116,1	124,6	111,4	113,2	113,6	n.d.
IV trim. 2007	2,8	2,2	2,8	4,0	2,3	4,8	2,4	3,2	1,8	3,2	2,7	2,7	3,1	2,1	n.d.

Fonte: OCSE

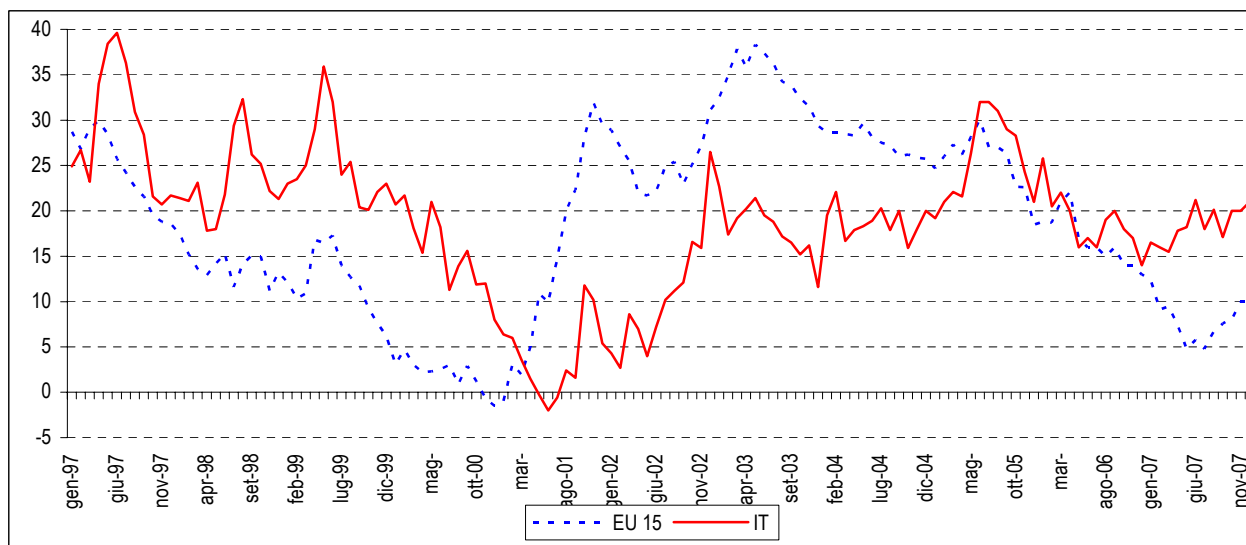
Fig. 1.3 - Clima di fiducia dei consumatori: confronto Italia - EU 15. Saldo. Serie destagionalizzate



Fonte: Commissione Europea (DG Affari economici e finanziari)

Nota: è la media aritmetica dei saldi (in punti percentuali) delle risposte alle domande sulla situazione finanziaria delle famiglie, sulla situazione economica in generale, sulle aspettative riguardo la disoccupazione, sul risparmio nei successivi 12 mesi

Fig. 1.4 - Aspettative sulla disoccupazione: confronto Italia - EU 15. Saldo. Serie destagionalizzate

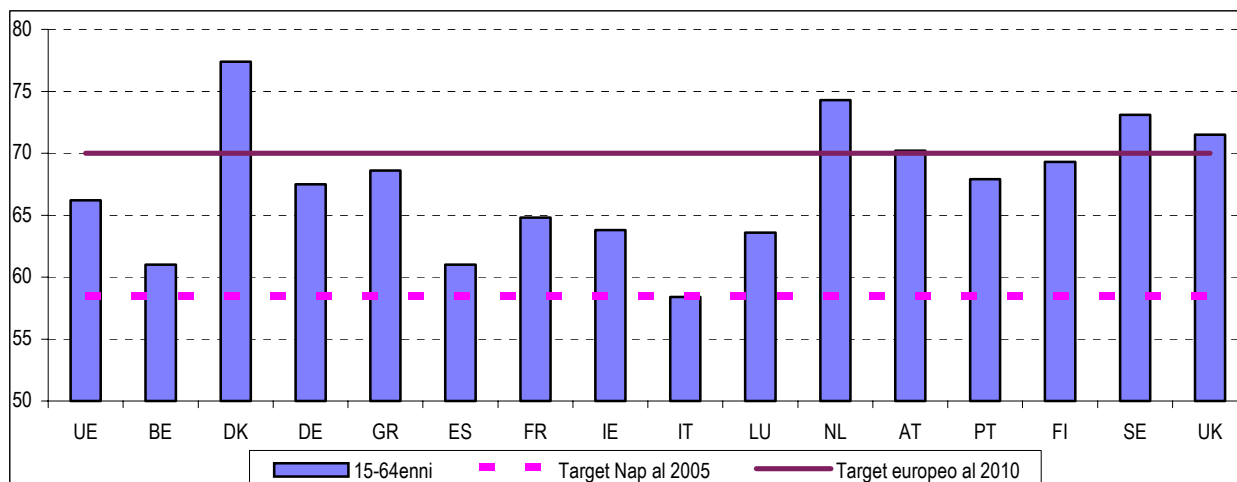


Fonte: Commissione Europea (DG Affari economici e finanziari)

Nota: Il saldo è ottenuto per differenza tra le percentuali di previsione di aumento della disoccupazione e quelle di diminuzione: più il saldo è alto, maggiore è la percezione di un aumento della disoccupazione nei 12 mesi successivi.

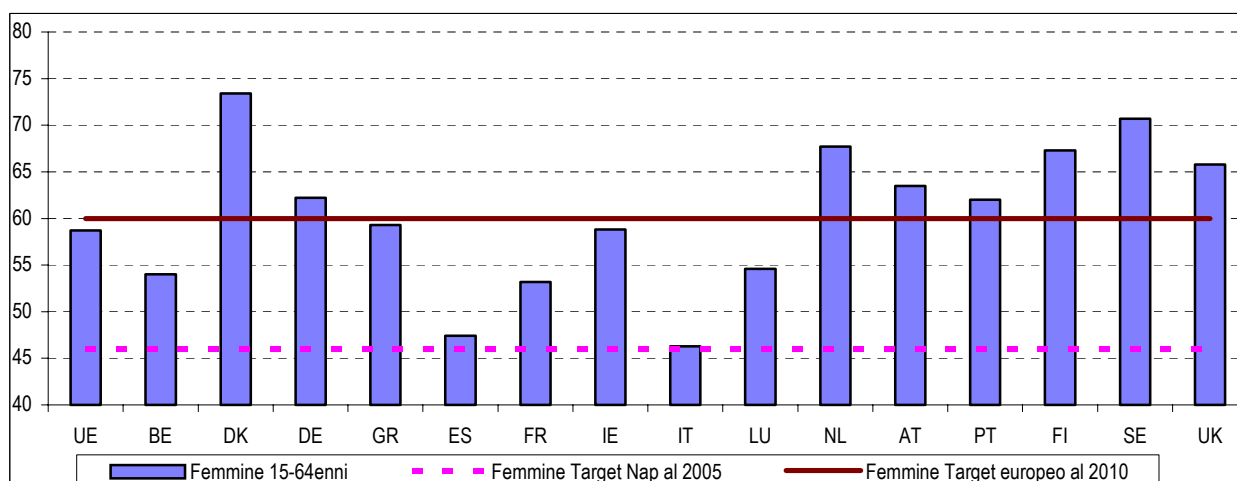
2. Target legati alla strategia europea per l'occupazione

Fig. 2.1 - Tassi d'occupazione (15-64 anni) paesi UE, target Nap al 2005 e target europeo al 2010. (Valori % - media 2006)



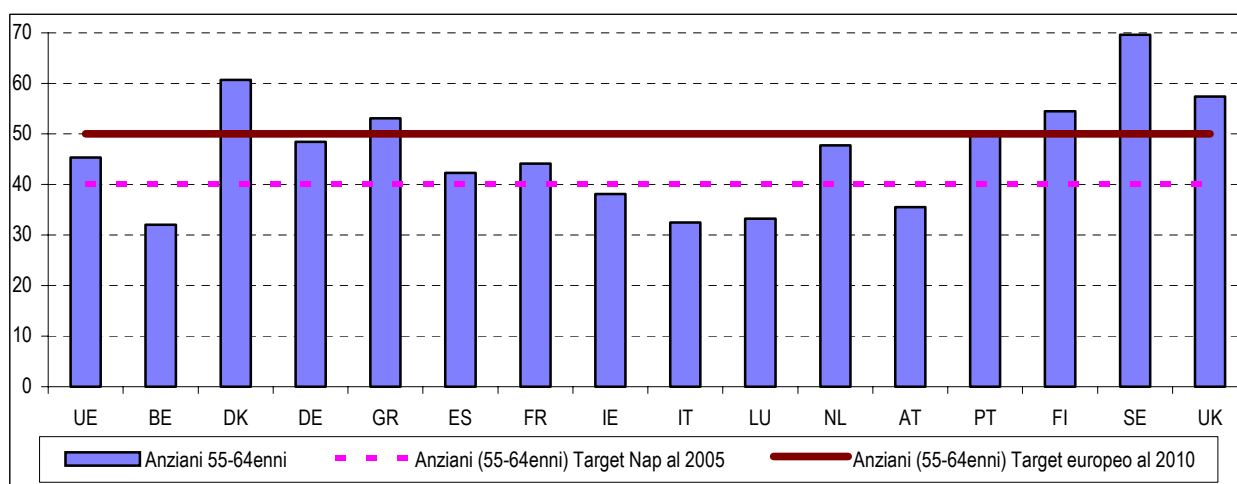
Fonte: Eurostat

Fig. 2.2 - Tassi d'occupazione delle donne 15-64enni paesi Ue, target Nap al 2005 e target europeo al 2010. (Valori % - media 2006)



Fonte: Eurostat

Fig. 2.3 - Tassi d'occupazione degli anziani 55-64enni paesi UE, target Nap al 2005 e target europeo al 2010. (valori % - media 2006)



Fonte: Eurostat

3. Occupazione

Tav. 3.1 - Occupati per sesso, per condizione nella professione, per tipo di orario di lavoro, per settore di attività

	Totale	Genere		Condizione nella professione		Orario lavoro	Carat. occup.	Settore di attività			
		Maschi	Femmine	Dipendenti	Indipendenti	Part time	Tempo det.	Agricoltura	Industria in senso stretto	Costruzioni	Servizi
Valori assoluti in migliaia											
2003	22.241	13.544	8.697	15.796	6.445	2.867	1.970	967	5.080	1.742	14.452
2004	22.404	13.622	8.783	16.117	6.287	2.841	1.909	990	5.036	1.833	14.546
2005	22.563	13.738	8.825	16.534	6.029	2.897	2.026	947	5.028	1.913	14.675
2006	22.988	13.939	9.049	16.915	6.073	3.054	2.222	982	5.026	1.900	15.080
2005											
II trimestre	22.651	13.796	8.855	16.522	6.129	2.896	2.048	926	5.001	1.944	14.780
III trimestre	22.542	13.791	8.751	16.604	5.938	2.784	2.034	994	5.068	1.890	14.591
IV trimestre	22.685	13.778	8.907	16.719	5.967	2.980	2.121	999	5.083	1.915	14.689
2006											
I trimestre	22.747	13.806	8.941	16.691	6.056	3.067	2.112	910	4.957	1.919	14.960
II trimestre	23.187	14.071	9.116	17.015	6.172	3.102	2.214	979	5.016	1.897	15.294
III trimestre	23.001	13.986	9.015	16.992	6.009	2.924	2.249	1.018	5.090	1.852	15.040
IV trimestre	23.018	13.895	9.123	16.961	6.057	3.123	2.313	1.019	5.042	1.932	15.025
2007											
I trimestre	22.846	13.833	9.013	16.838	6.008	3.027	2.126	895	4.989	1.917	15.045
II trimestre	23.298	14.121	9.177	17.155	6.143	3.136	2.305	915	5.092	1.978	15.313
III trimestre	23.417	14.197	9.220	17.326	6.092	3.223	2.361	947	5.099	1.954	15.417
Variazioni tendenziali percentuali											
2003	1,5	1,1	2,1	1,4	1,7	-1,3	1,3	-1,0	0,3	0,3	0,6
2004	0,7	0,6	1,0	2,0	-2,5	-0,9	-3,1	2,4	-0,9	5,2	0,7
2005	0,7	0,9	0,5	2,6	-4,1	1,9	6,2	-4,3	-0,2	4,4	0,9
2006	1,9	1,5	2,5	2,3	0,7	5,4	9,7	3,7	0,0	-0,7	2,8
2005											
II trimestre	1,0	1,0	0,9	2,4	-2,7	1,8	6,7	-1,8	-1,6	5,6	1,4
III trimestre	0,3	0,4	0,0	2,7	-5,9	0,9	-0,2	-8,1	1,1	0,4	0,6
IV trimestre	0,2	0,5	-0,2	2,6	-5,9	2,5	8,1	-3,4	-0,2	2,9	0,3
2006											
I trimestre	1,7	1,6	1,8	2,5	-0,4	4,8	11,1	4,5	0,0	1,0	2,2
II trimestre	2,4	2,0	2,9	3,0	0,7	7,1	8,1	5,7	0,3	-2,4	3,5
III trimestre	2,0	1,4	3,0	2,3	1,2	5,0	10,6	2,5	0,4	-2,0	3,1
IV trimestre	1,5	0,8	2,4	1,4	1,5	4,8	9,0	2,0	-0,8	0,9	2,3
2007											
I trimestre	0,4	0,2	0,8	0,9	-0,8	-1,3	0,7	-1,6	0,7	-0,1	0,6
II trimestre	0,5	0,4	0,7	0,8	-0,5	1,1	4,1	-6,6	1,5	4,3	0,1
III trimestre	1,8	1,5	2,3	2,0	1,4	10,2	5,0	-7,1	0,2	5,5	2,5

Fonte: ISTAT, Rilevazione Continua sulle Forze di Lavoro

3. Occupazione

Tav. 3.2 - Occupati per area geografica e per sesso (valori assoluti in migliaia)

	Nord Ovest			Nord Est			Centro		
	M	F	Tot	M	F	Tot	M	F	Tot
2003	3.799	2.728	6.528	2.832	2.000	4.832	2.617	1.810	4.427
2004	3.860	2.749	6.609	2.825	2.002	4.827	2.658	1.879	4.537
2005	3.923	2.775	6.697	2.854	2.025	4.879	2.663	1.912	4.575
2006	3.961	2.856	6.817	2.915	2.071	4.986	2.734	1.935	4.669
2005									
II trimestre	3.923	2.750	6.673	2.861	2.064	4.925	2.675	1.918	4.592
III trimestre	3.934	2.760	6.694	2.863	2.020	4.884	2.646	1.913	4.559
IV trimestre	3.926	2.813	6.739	2.861	2.002	4.864	2.696	1.930	4.626
2006									
I trimestre	3.919	2.826	6.745	2.893	2.049	4.942	2.719	1.919	4.637
II trimestre	3.964	2.850	6.814	2.938	2.087	5.025	2.773	1.970	4.743
III trimestre	3.993	2.858	6.851	2.924	2.059	4.984	2.726	1.920	4.646
IV trimestre	3.969	2.890	6.858	2.903	2.089	4.992	2.718	1.933	4.651
2007									
I trimestre	3.956	2.857	6.812	2.903	2.073	4.976	2.740	1.934	4.674
II trimestre	3.997	2.882	6.879	2.947	2.090	5.037	2.816	2.023	4.839
III trimestre	4.007	2.892	6.900	2.971	2.113	5.084	2.817	2.021	4.839

Fonte: ISTAT, Rilevazione Continua delle Forze di Lavoro

Tav. 3.2 (segue) - Occupati per area geografica e per sesso (valori assoluti in migliaia)

	Nord e Centro			Sud e Isole			Italia		
	M	F	Tot	M	F	Tot	M	F	Tot
2003	9.249	6.538	15.786	4.295	2.159	6.454	13.544	8.697	22.241
2004	9.343	6.630	15.973	4.278	2.153	6.431	13.622	8.783	22.404
2005	9.440	6.712	16.151	4.298	2.113	6.411	13.738	8.825	22.563
2006	9.610	6.862	16.472	4.330	2.187	6.516	13.939	9.049	22.988
2005									
II trimestre	9.459	6.731	16.190	4.337	2.124	6.461	13.796	8.855	22.651
III trimestre	9.443	6.694	16.136	4.348	2.058	6.406	13.791	8.751	22.542
IV trimestre	9.484	6.745	16.229	4.294	2.162	6.456	13.778	8.907	22.685
2006									
I trimestre	9.530	6.793	16.323	4.276	2.148	6.424	13.806	8.941	22.747
II trimestre	9.675	6.907	16.582	4.396	2.209	6.605	14.071	9.116	23.187
III trimestre	9.643	6.837	16.480	4.342	2.178	6.521	13.986	9.015	23.001
IV trimestre	9.590	6.912	16.502	4.305	2.211	6.517	13.895	9.123	23.018
2007									
I trimestre	9.599	6.864	16.463	4.234	2.149	6.384	13.833	9.013	22.846
II trimestre	9.760	6.996	16.755	4.361	2.181	6.543	14.121	9.177	23.298
III trimestre	9.796	7.026	16.822	4.401	2.194	6.595	14.197	9.220	23.417

Fonte: ISTAT, Rilevazione Continua delle Forze di Lavoro

3. Occupazione

Tav. 3.3 - Occupati per area geografica e per sesso (variazioni tendenziali percentuali)

	Nord Ovest			Nord Est			Centro		
	M	F	Tot	M	F	Tot	M	F	Tot
2003	1,8	1,2	1,6	1,1	2,8	1,8	2,9	5,3	3,9
2004	1,6	0,8	1,2	-0,3	0,1	-0,1	1,6	3,8	2,5
2005	1,6	0,9	1,3	1,1	1,1	1,1	0,2	1,8	0,8
2006	1,0	2,9	1,8	2,1	2,3	2,2	2,7	1,2	2,1
2005									
II trimestre	1,3	0,9	1,1	1,8	2,6	2,1	-1,0	2,4	0,4
III trimestre	1,7	1,4	1,6	0,6	0,9	0,8	-1,2	1,7	-0,0
IV trimestre	0,6	0,5	0,6	0,8	0,0	0,5	1,3	-0,2	0,7
2006									
I trimestre	0,3	1,8	0,9	2,2	1,8	2,0	3,1	1,7	2,5
II trimestre	1,0	3,7	2,1	2,7	1,1	2,0	3,7	2,7	3,3
III trimestre	1,5	3,5	2,3	2,1	1,9	2,0	3,0	0,4	1,9
IV trimestre	1,1	2,7	1,8	1,5	4,3	2,6	0,8	0,1	0,5
2007									
I trimestre	0,9	1,1	1,0	0,4	1,2	0,7	0,8	0,8	0,8
II trimestre	0,8	1,1	1,0	0,3	0,1	0,2	1,5	2,7	2,0
III trimestre	0,4	1,2	0,7	1,6	2,6	2,0	3,3	5,3	4,1

Fonte: ISTAT, Rilevazione Continua delle Forze di Lavoro

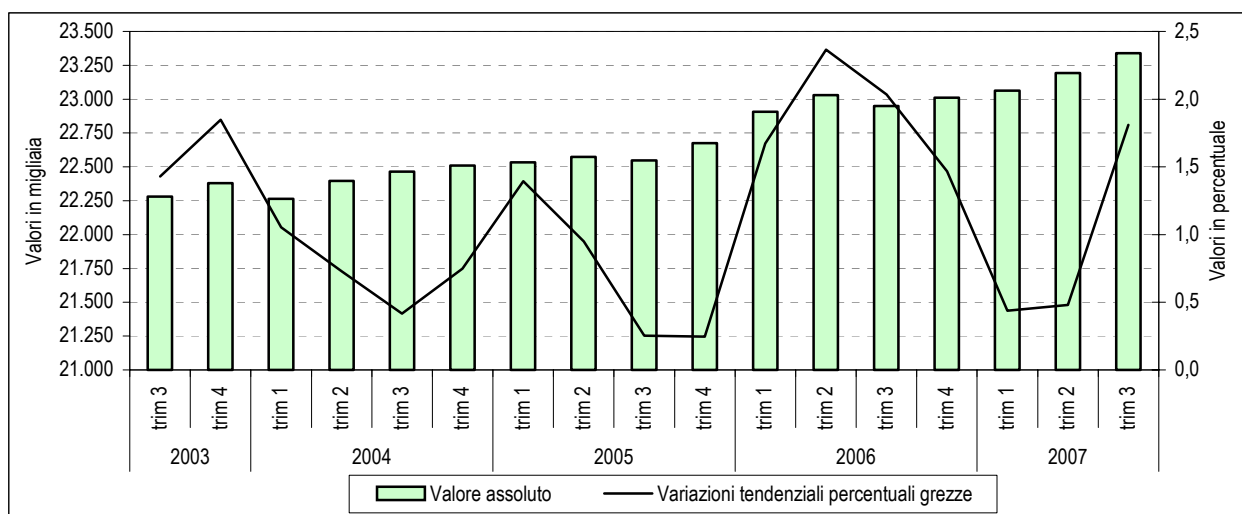
Tav. 3.3 (segue) - Occupati per area geografica e per sesso (variazioni tendenziali percentuali)

	Nord e Centro			Sud e Isole			Italia		
	M	F	Tot	M	F	Tot	M	F	Tot
2003	1,9	2,8	2,3	-0,5	-0,2	-0,4	1,1	2,1	1,5
2004	1,0	1,4	1,2	-0,4	-0,3	-0,4	0,6	1,0	0,7
2005	1,0	1,2	1,1	0,5	-1,9	-0,3	0,9	0,5	0,7
2006	1,8	2,2	2,0	0,7	3,5	1,6	1,5	2,5	1,9
2005									
II trimestre	0,8	1,8	1,2	1,5	-2,1	0,3	1,0	0,9	0,9
III trimestre	0,6	1,4	0,9	0,1	-4,2	-1,3	0,4	-0,0	0,3
IV trimestre	0,9	0,2	0,6	-0,2	-1,4	-0,6	0,5	-0,2	0,2
2006									
I trimestre	1,7	1,7	1,7	1,5	1,8	1,6	1,6	1,8	1,7
II trimestre	2,3	2,6	2,4	1,4	4,0	2,2	2,0	2,9	2,4
III trimestre	2,1	2,1	2,1	-0,1	5,8	1,8	1,4	3,0	2,0
IV trimestre	1,1	2,5	1,7	0,3	2,3	0,9	0,8	2,4	1,5
2007									
I trimestre	0,7	1,0	0,9	-1,0	0,1	-0,6	0,2	0,8	0,4
II trimestre	0,9	1,3	1,0	-0,8	-1,3	-0,9	0,4	0,7	0,5
III trimestre	1,6	2,8	2,1	1,4	0,7	1,1	1,5	2,3	1,8

Fonte: ISTAT, Rilevazione Continua delle Forze di Lavoro

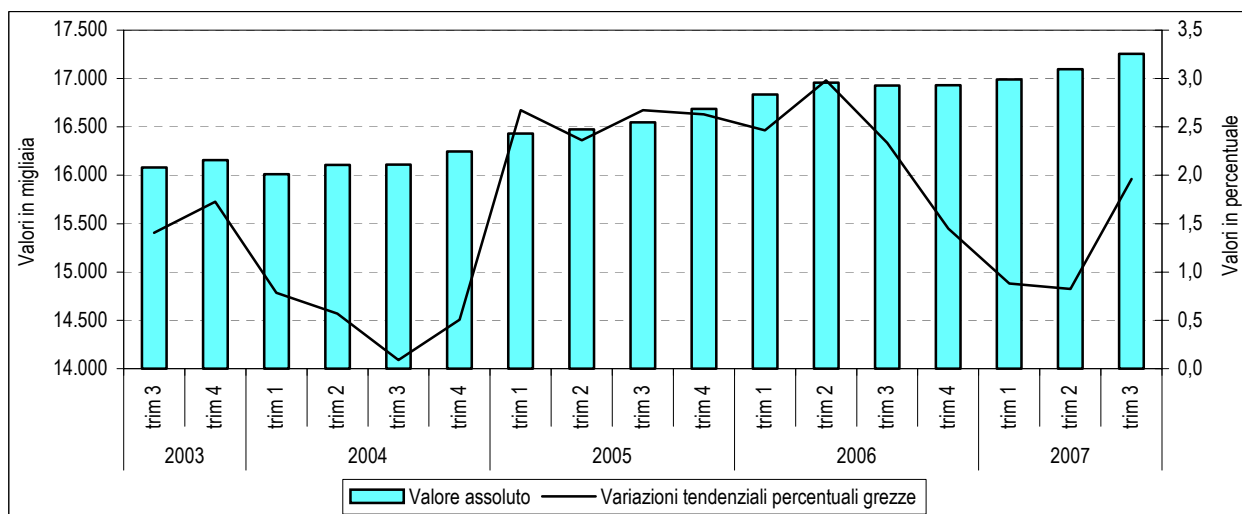
3. Occupazione

Fig. 3.1 - Occupazione totale nell'indagine sulle forze di lavoro (serie destagionalizzata - valori in migliaia) e variazioni tendenziali percentuali grezze



Fonte: ISTAT, Rilevazione Continua sulle Forze di Lavoro

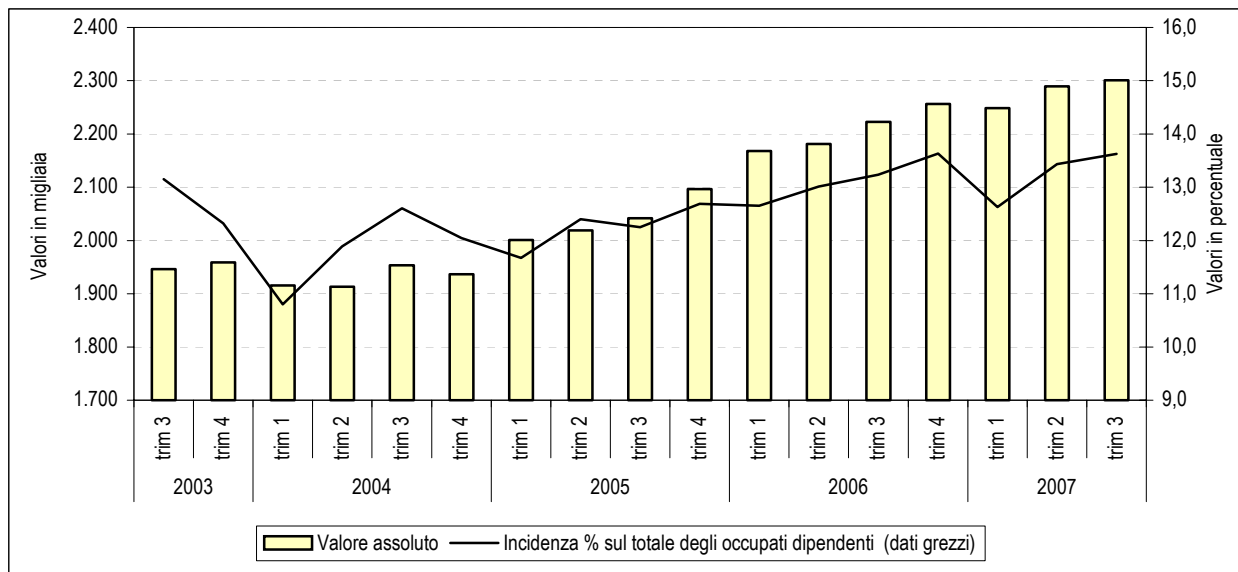
Fig. 3.2 - Occupati dipendenti nell'indagine sulle forze di lavoro (serie destagionalizzata - valori in migliaia) e variazioni tendenziali percentuali grezze



Fonte: ISTAT, Rilevazione Continua sulle Forze di Lavoro

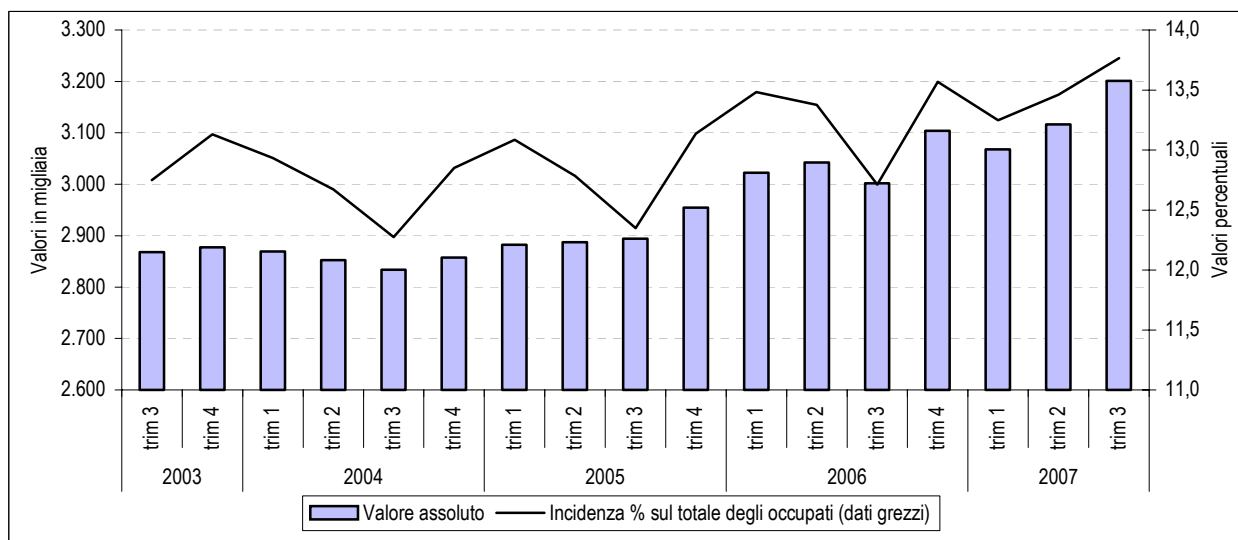
3. Occupazione

Fig. 3.3 - Occupati dipendenti a tempo determinato nell'indagine sulle forze di lavoro - Serie destagionalizzate



Fonte: ISTAT, Rilevazione Continua delle Forze di Lavoro

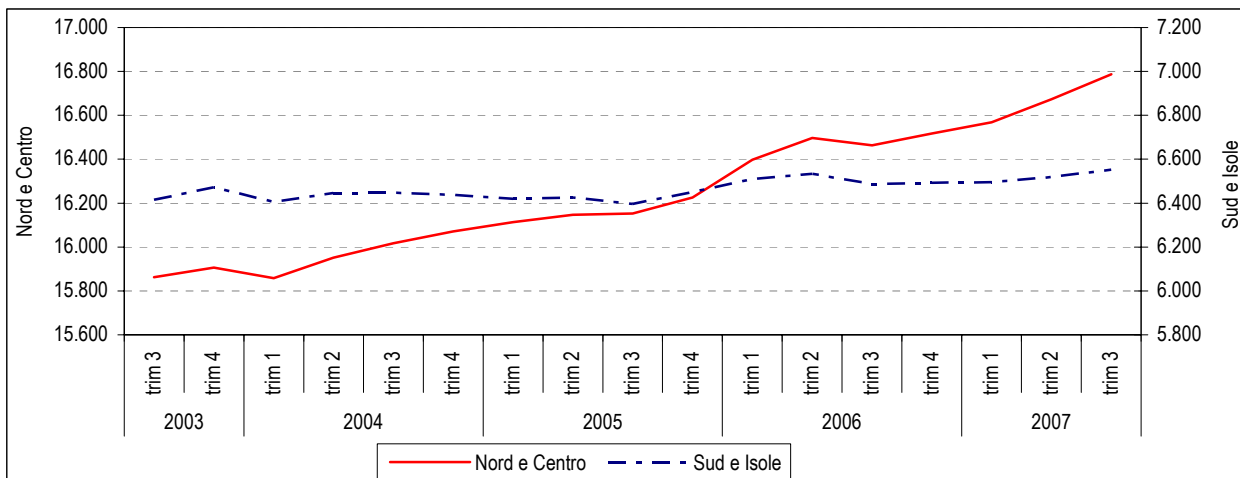
Fig. 3.4 - Occupati a tempo parziale nell'indagine sulle forze di lavoro - Serie destagionalizzate



Fonte: ISTAT, Rilevazione Continua delle Forze di Lavoro

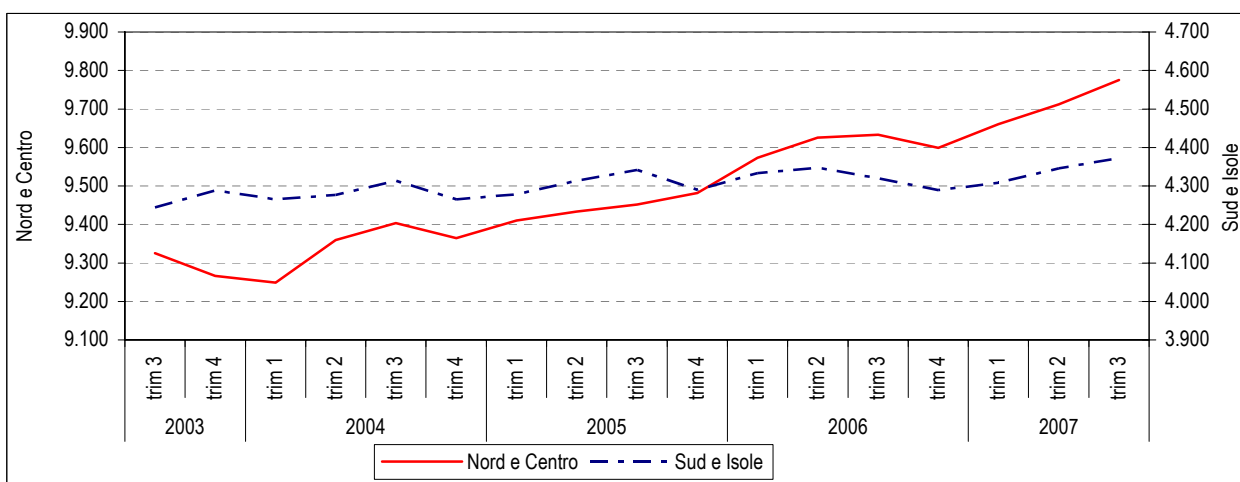
3. Occupazione

Fig. 3.5 - Dinamica dell'occupazione per aree geografiche. Serie destagionalizzate. Valori in migliaia.



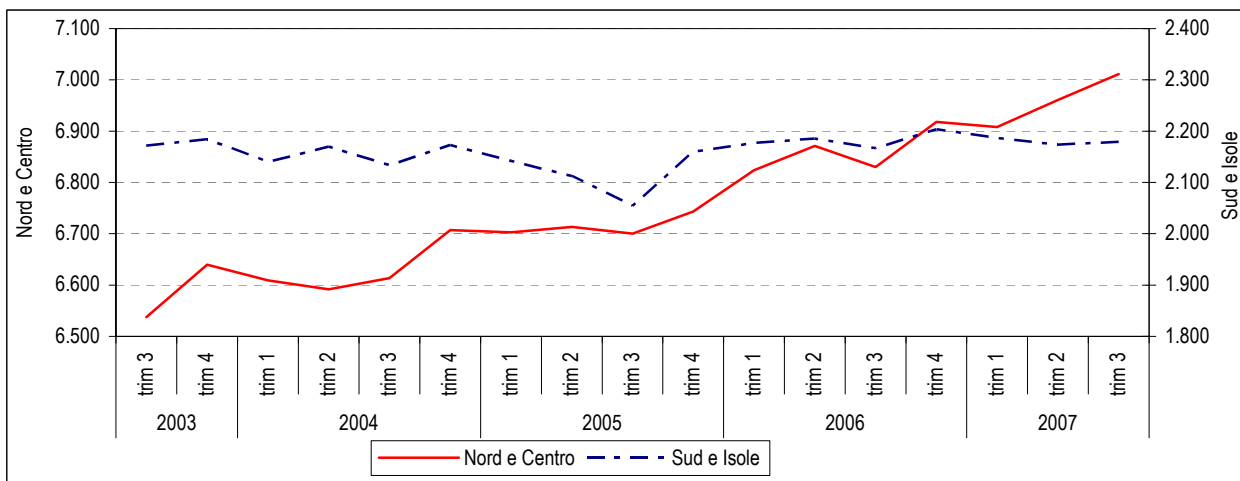
Fonte: ISTAT, Rilevazione Continua sulle Forze di Lavoro

Fig. 3.6 - Dinamica dell'occupazione maschile per aree geografiche. Serie destagionalizzate. Valori in migliaia.



Fonte: ISTAT, Rilevazione Continua sulle Forze di Lavoro

Fig. 3.7 - Dinamica dell'occupazione femminile per aree geografiche. Serie destagionalizzate. Valori in migliaia.



Fonte: ISTAT, Rilevazione Continua sulle Forze di Lavoro

3. Occupazione

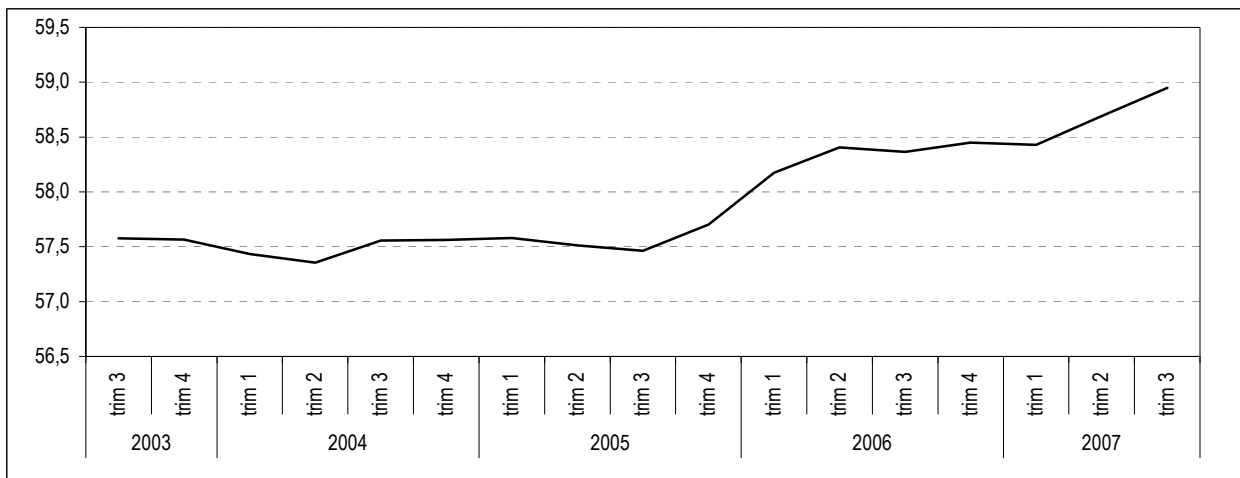
Tav. 3.4 - Tasso di occupazione (15 - 64 anni) per aree geografiche e sesso (valori percentuali)

	Nord Ovest			Nord Est			Centro			Nord e Centro			Sud e Isole			Italia		
	M	F	Tot	M	F	Tot	M	F	Tot	M	F	Tot	M	F	Tot	M	F	Tot
2003	74,2	54,1	64,2	76,8	56,1	66,6	71,8	49,2	60,4	74,3	53,2	63,7	62,3	30,9	46,5	70,0	45,1	57,5
2004	74,4	54,3	64,4	75,8	55,7	65,8	71,9	50,2	60,9	74,1	53,5	63,8	61,8	30,7	46,1	69,7	45,2	57,4
2005	74,6	54,5	64,6	75,8	56,0	66,0	71,4	50,8	61,0	74,0	53,8	64,0	61,9	30,1	45,8	69,7	45,3	57,5
2006	75,2	56,0	65,7	76,8	57,0	67,0	72,9	51,3	62,0	75,0	54,9	65,0	62,3	31,1	46,6	70,5	46,3	58,4
2005																		
I trimestre	74,7	54,6	64,7	75,5	55,8	65,7	70,9	50,3	60,5	73,8	53,6	63,8	60,7	30,1	45,3	69,2	45,1	57,1
II trimestre	74,5	54,0	64,3	76,1	57,1	66,7	71,5	51,0	61,2	74,1	54,0	64,1	62,4	30,2	46,2	70,0	45,4	57,7
III trimestre	74,7	54,1	64,5	75,8	56,0	66,0	70,9	50,8	60,7	73,9	53,6	63,8	62,5	29,3	45,7	69,9	44,8	57,4
IV trimestre	74,6	55,2	65,0	75,8	55,3	65,7	72,2	51,2	61,6	74,2	54,1	64,2	61,8	30,8	46,2	69,8	45,7	57,8
2006																		
I trimestre	74,5	55,4	65,1	76,5	56,4	66,6	72,6	50,9	61,6	74,5	54,4	64,5	61,6	30,6	46,0	69,9	45,8	57,9
II trimestre	75,2	55,8	65,6	77,4	57,5	67,5	73,8	52,2	62,9	75,4	55,2	65,4	63,2	31,5	47,2	71,1	46,7	58,9
III trimestre	75,8	56,0	66,0	77,0	56,6	66,9	72,7	51,0	61,7	75,3	54,7	65,0	62,5	31,0	46,6	70,7	46,1	58,4
IV trimestre	75,3	56,6	66,0	76,4	57,4	67,0	72,4	51,2	61,7	74,8	55,2	65,0	62,1	31,5	46,6	70,3	46,7	58,5
2007																		
I trimestre	75,0	56,0	65,6	76,8	56,8	66,9	71,9	50,5	61,1	74,6	54,5	64,6	61,1	30,6	45,7	69,9	46,0	57,9
II trimestre	75,6	56,4	66,1	77,6	57,2	67,6	73,7	52,9	63,2	75,6	55,6	65,7	62,7	31,0	46,7	71,1	46,8	58,9

Fonte: ISTAT, Rilevazione Continua sulle Forze di Lavoro

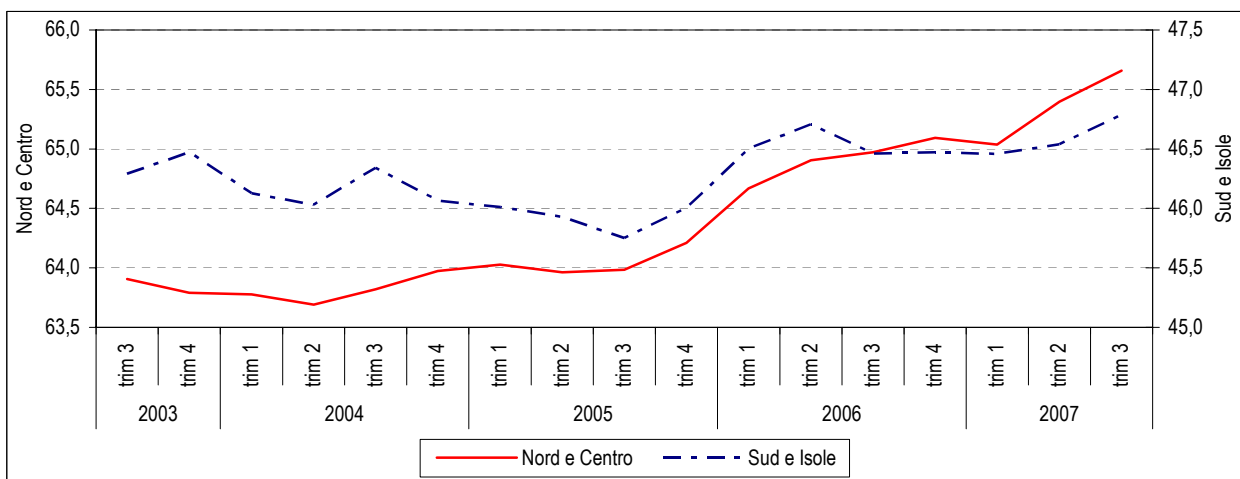
3. Occupazione

Fig. 3.8 - Tasso di occupazione (15-64 anni) (valori percentuali). Serie destagionalizzate.



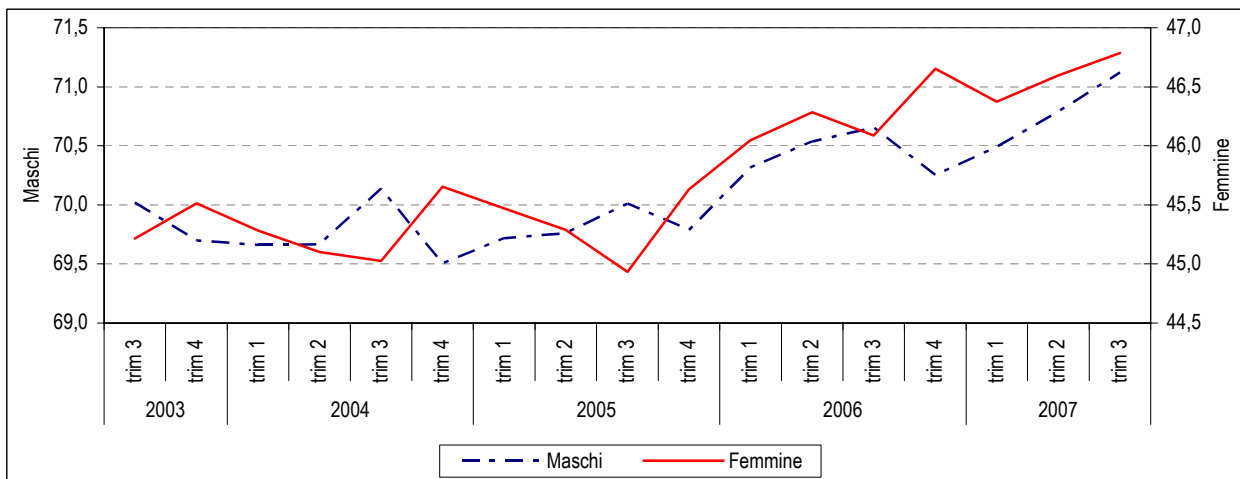
Fonte: ISTAT, Rilevazione Continua sulle Forze di Lavoro

Fig. 3.9 - Tasso di occupazione (15-64 anni) per aree geografiche (valori percentuali). Serie destagionalizzate.



Fonte: ISTAT, Rilevazione Continua sulle Forze di Lavoro

Fig. 3.10 - Tasso di occupazione (15-64 anni) per sesso (valori percentuali). Serie destagionalizzate.



Fonte: ISTAT, Rilevazione Continua sulle Forze di Lavoro

3. Occupazione



Tav. 3.5 - Occupazione totale nei Conti Nazionali per settore di attività economica. Dati destagionalizzati in migliaia.

Periodo	Occupazione Totale in termini di unità standard (livello)				
	Industria in senso stretto	Costruzioni	Servizi vendibili	Altri servizi	Totale economia
2003	5.088,2	1.794,1	9.779,3	6.232,5	24.282,9
2004	5.038,4	1.823,5	9.849,4	6.273,7	24.373,0
2005	4.929,5	1.890,1	9.899,7	6.299,0	24.329,0
2006	4.992,9	1.902,0	10.091,1	6.420,6	24.725,6
2005					
III trimestre	4.937,3	1.853,3	9.862,6	6.280,5	24.236,4
IV trimestre	4.949,6	1.881,1	9.935,3	6.288,0	24.350,3
2006					
I trimestre	4.965,4	1.913,9	10.077,2	6.392,4	24.661,1
II trimestre	5.002,4	1.897,2	10.159,2	6.438,1	24.832,8
III trimestre	5.012,3	1.871,5	10.052,3	6.438,2	24.686,8
IV trimestre	4.990,5	1.925,3	10.076,7	6.414,1	24.721,7
2007					
I trimestre	5.005,0	1.919,1	10.208,1	6.412,5	24.832,3
II trimestre	5.034,5	1.975,1	10.283,6	6.426,7	24.977,3
III trimestre	5.018,1	1.972,4	10.412,1	6.464,7	25.111,2

Fonte: ISTAT, Conti economici nazionali trimestrali.

4. Disoccupazione

Tav. 4.1 - Tasso di disoccupazione per aree geografiche e sesso (valori percentuali)

	Nord Ovest			Nord Est			Centro			Nord e Centro			Sud e Isole			Italia		
	M	F	Tot	M	F	Tot	M	F	Tot	M	F	Tot	M	F	Tot	M	F	Tot
2003	3,2	5,9	4,4	2,3	5,3	3,6	4,7	9,9	6,9	3,4	6,9	4,9	12,5	22,6	16,1	6,5	11,3	8,4
2004	3,4	6,1	4,5	2,5	5,7	3,9	4,9	8,7	6,5	3,6	6,8	4,9	11,9	20,5	15,0	6,4	10,5	8,0
2005	3,2	6,0	4,4	2,8	5,6	4,0	4,9	8,3	6,4	3,6	6,6	4,8	11,4	19,6	14,3	6,2	10,1	7,7
2006	3,0	5,1	3,9	2,4	5,3	3,6	4,5	8,2	6,1	3,3	6,0	4,4	9,9	16,5	12,2	5,4	8,8	6,8
2005																		
II trimestre	3,1	5,9	4,3	2,4	4,8	3,4	5,3	7,7	6,3	3,5	6,1	4,6	11,3	19,2	14,1	6,1	9,6	7,5
III trimestre	3,0	5,5	4,0	2,8	5,1	3,7	4,3	7,8	5,8	3,3	6,0	4,5	10,0	19,2	13,2	5,5	9,5	7,1
IV trimestre	3,6	6,5	4,8	3,1	6,6	4,6	4,6	9,4	6,7	3,8	7,4	5,3	11,3	19,6	14,2	6,2	10,7	8,0
2006																		
I trimestre	3,4	5,6	4,4	2,5	5,7	3,8	4,6	8,9	6,5	3,5	6,6	4,8	11,4	18,9	14,1	6,1	9,9	7,6
II trimestre	2,9	4,4	3,5	2,0	5,1	3,3	4,6	7,6	5,9	3,1	5,5	4,2	9,5	16,6	12,0	5,2	8,5	6,5
III trimestre	2,6	4,7	3,5	2,6	5,2	3,7	3,9	7,7	5,5	2,9	5,7	4,1	8,7	14,3	10,7	4,8	8,0	6,1
IV trimestre	3,2	5,5	4,2	2,6	5,0	3,7	4,8	8,6	6,4	3,5	6,3	4,7	10,0	16,0	12,2	5,6	8,8	6,9
2007																		
I trimestre	3,5	4,6	4,0	2,5	4,8	3,5	3,9	7,7	5,5	3,3	5,6	4,3	9,5	15,0	11,4	5,3	8,0	6,4
II trimestre	2,7	4,3	3,4	1,9	4,4	2,9	3,7	6,3	4,8	2,7	4,9	3,7	8,4	14,6	10,6	4,6	7,4	5,7
III trimestre	0,6	1,7	1,1	0,5	1,4	0,9	1,6	3,0	2,2	0,9	2,0	1,4	4,3	7,4	5,4	2,0	3,4	2,5

Fonte: ISTAT, Rilevazione Continua sulle Forze di Lavoro

Tav. 4.2 - Tassi di disoccupazione per sesso, età e durata della ricerca di lavoro. (valori percentuali)

	Maschi			Femmine			Totale		
	Totale	15-24 anni	di lunga durata	Totale	15-24 anni	di lunga durata	Totale	15-24 anni	di lunga durata
2003	6,5	20,5	3,1	11,3	27,6	5,9	8,4	23,7	4,2
2004	6,3	20,6	2,8	10,5	27,2	5,3	8,0	23,5	3,8
2005	6,2	21,5	2,8	10,1	27,4	5,1	7,7	24,0	3,7
2006	5,4	19,1	2,5	8,8	25,3	4,4	6,8	21,6	3,3
2005									
II trimestre	6,1	20,9	2,9	9,6	25,7	5,0	7,5	22,9	3,8
III trimestre	5,5	20,2	2,4	9,5	28,3	4,7	7,1	23,6	3,3
IV trimestre	6,2	21,8	2,9	10,7	27,5	5,4	8,0	24,3	3,9
2006									
I trimestre	6,1	21,1	2,8	9,9	28,4	4,8	7,6	24,1	3,6
II trimestre	5,2	17,9	2,6	8,5	24,8	4,6	6,5	20,6	3,4
III trimestre	4,8	17,1	2,2	8,0	21,5	3,9	6,1	18,9	2,9
IV trimestre	5,6	20,2	2,6	8,8	26,1	4,4	6,9	22,6	3,3
2007									
I trimestre	5,3	18,9	2,4	8,0	23,4	3,9	6,4	20,7	3,0
II trimestre	4,6	16,9	2,1	7,4	20,9	3,9	5,7	18,5	2,8
III trimestre	4,4	16,5	2,0	7,4	22,2	3,4	5,6	18,8	2,5

Fonte: ISTAT, Rilevazione Continua sulle Forze di Lavoro

4. Disoccupazione

Tav. 4.3 - Tasso di disoccupazione per classi di età e ripartizione geografica: maschi
(valori percentuali)

	Nord Ovest				Nord Est				Centro			
	15-24	25-34	35 e +	Totale	15-24	25-34	35 e +	Totale	15-24	25-34	35 e +	Totale
2003	9,8	3,6	2,2	3,2	7,6	2,7	1,5	2,3	20,5	5,3	2,6	4,7
2004	13,0	3,7	2,1	3,4	7,9	2,9	1,7	2,5	17,5	6,4	3,0	4,9
2005	11,9	3,9	1,9	3,2	9,2	3,2	1,9	2,8	18,4	6,9	2,9	4,9
2006	12,0	3,8	1,7	3,0	8,0	2,9	1,6	2,4	17,5	5,9	2,6	4,5
2005												
II trimestre	10,7	3,7	2,0	3,1	7,5	2,4	1,8	2,4	17,1	7,0	3,4	5,3
III trimestre	9,5	3,9	1,9	3,0	10,8	2,9	1,8	2,8	20,7	5,9	2,1	4,3
IV trimestre	15,3	4,7	1,9	3,6	9,7	4,2	2,1	3,1	15,8	7,2	2,6	4,6
2006												
I trimestre	12,5	4,3	2,1	3,4	8,5	3,2	1,5	2,5	20,7	6,1	2,4	4,6
II trimestre	10,3	3,9	1,8	2,9	6,8	2,6	1,3	2,0	15,5	6,5	2,7	4,6
III trimestre	10,3	3,2	1,5	2,6	8,2	3,0	1,8	2,6	15,0	3,8	2,7	3,9
IV trimestre	14,8	4,0	1,6	3,2	8,5	2,8	2,0	2,6	19,2	7,1	2,5	4,8
2007												
I trimestre	14,5	4,3	2,1	3,5	6,6	3,1	1,8	2,5	13,7	6,2	2,2	3,9
II trimestre	10,6	2,9	1,8	2,7	6,6	2,2	1,3	1,9	14,8	4,5	2,3	3,7
III trimestre	12,8	3,1	1,5	2,7	6,1	2,3	1,0	1,7	15,0	4,5	2,0	3,5

Fonte: ISTAT, Rilevazione Continua delle Forze di Lavoro

Tav. 4.3 (segue) - Tasso di disoccupazione per classi di età e ripartizione geografica: maschi
(valori percentuali)

	Nord e Centro				Sud e Isole				Italia			
	15-24	25-34	35 e +	Totale	15-24	25-34	35 e +	Totale	15-24	25-34	35 e +	Totale
2003	12,1	3,8	2,1	3,4	33,1	15,6	7,6	12,5	20,5	7,8	3,9	6,5
2004	12,7	4,2	2,2	3,6	32,8	16,6	6,8	11,9	20,6	8,3	3,7	6,4
2005	12,8	4,5	2,2	3,6	34,8	15,8	6,2	11,4	21,5	8,2	3,5	6,2
2006	12,3	4,1	2,0	3,3	30,4	14,4	5,4	9,9	19,1	7,5	3,0	5,4
2005												
II trimestre	11,5	4,2	2,3	3,5	35,1	15,7	5,9	11,3	20,9	8,0	3,5	6,1
III trimestre	12,9	4,1	1,9	3,3	32,1	13,5	5,6	10,0	20,2	7,3	3,1	5,5
IV trimestre	13,8	5,2	2,1	3,8	34,5	15,6	6,2	11,3	21,8	8,7	3,4	6,2
2006												
I trimestre	13,5	4,5	2,0	3,5	32,6	16,5	6,2	11,4	21,1	8,4	3,3	6,1
II trimestre	10,7	4,3	1,9	3,1	29,7	13,6	5,0	9,5	17,9	7,3	2,9	5,2
III trimestre	11,0	3,3	1,9	2,9	28,1	12,6	4,7	8,7	17,1	6,4	2,8	4,8
IV trimestre	14,0	4,5	2,0	3,5	30,9	14,7	5,6	10,0	20,2	7,8	3,1	5,6
2007												
I trimestre	11,9	4,5	2,0	3,3	30,9	13,8	5,1	9,5	18,9	7,5	3,0	5,3
II trimestre	10,6	3,1	1,8	2,7	27,4	12,6	4,4	8,4	16,9	6,2	2,6	4,6
III trimestre	11,3	3,2	1,5	2,6	25,1	11,5	4,8	8,3	16,5	6,0	2,5	4,4

Fonte: ISTAT, Rilevazione Continua delle Forze di Lavoro

4. Disoccupazione

**Tav. 4.4 - Tasso di disoccupazione per classi di età e ripartizione geografica: femmine
(valori percentuali)**

	Nord Ovest				Nord Est				Centro			
	15-24	25-34	35 e +	Totale	15-24	25-34	35 e +	Totale	15-24	25-34	35 e +	Totale
2003	15,1	5,3	4,8	5,9	12,4	6,0	3,8	5,3	22,2	12,9	6,6	9,9
2004	15,3	6,8	4,4	6,1	13,9	6,8	4,0	5,7	25,9	10,7	5,6	8,7
2005	17,9	6,3	4,4	6,0	14,0	7,2	3,7	5,6	24,8	10,5	5,6	8,3
2006	15,4	5,5	3,7	5,1	15,2	5,8	3,9	5,3	22,3	11,7	5,3	8,2
2005												
II trimestre	15,0	6,2	4,5	5,9	13,0	5,8	3,3	4,8	23,2	10,1	5,2	7,7
III trimestre	19,5	4,8	3,9	5,5	15,5	5,7	3,4	5,1	28,6	8,8	5,0	7,8
IV trimestre	21,3	6,8	4,5	6,5	12,6	10,3	4,2	6,6	22,2	11,9	6,8	9,4
2006												
I trimestre	17,7	6,0	4,1	5,6	17,3	5,8	4,2	5,7	23,0	13,0	5,6	8,9
II trimestre	12,5	5,0	3,2	4,4	15,0	5,4	3,9	5,1	21,7	11,0	5,0	7,6
III trimestre	13,6	5,3	3,6	4,7	16,1	6,0	3,6	5,2	19,6	11,1	4,9	7,7
IV trimestre	17,9	5,8	4,1	5,5	12,4	6,1	3,7	5,0	24,8	11,7	5,7	8,6
2007												
I trimestre	15,2	5,3	3,2	4,6	11,6	6,7	3,4	4,8	22,6	10,6	5,0	7,7
II trimestre	12,3	4,9	3,2	4,3	13,0	5,2	3,1	4,4	16,9	8,2	4,6	6,3
III trimestre	14,1	6,6	3,1	4,8	13,7	5,2	3,0	4,4	21,0	7,1	4,5	6,3

Fonte: ISTAT, Rilevazione Continua delle Forze di Lavoro

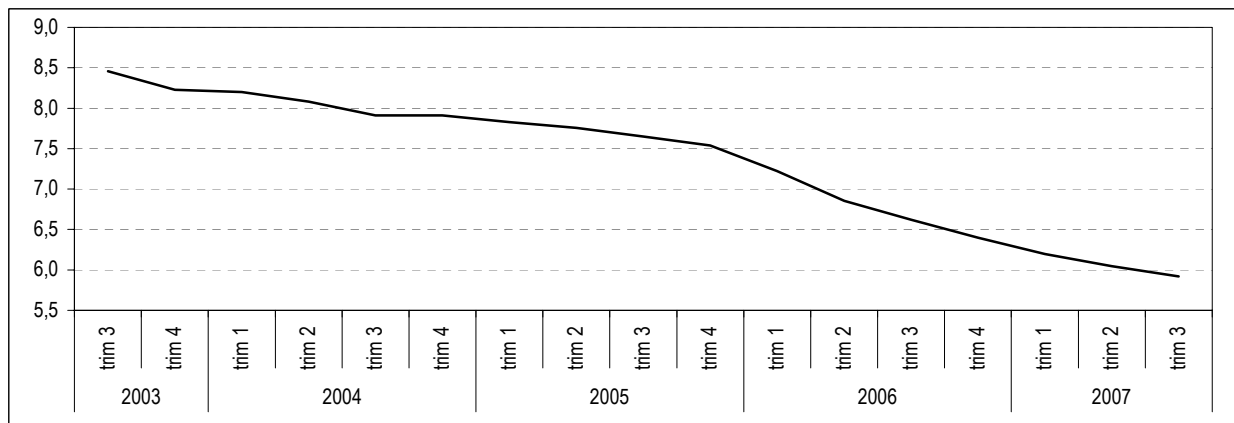
**Tav. 4.4 (segue) - Tasso di disoccupazione per classi di età e ripartizione geografica: femmine
(valori percentuali)**

	Nord e Centro				Sud e Isole				Italia			
	15-24	25-34	35 e +	Totale	15-24	25-34	35 e +	Totale	15-24	25-34	35 e +	Totale
2003	16,2	7,6	5,0	6,9	48,3	28,5	13,8	22,6	27,6	13,4	7,4	11,3
2004	17,7	7,9	4,7	6,8	44,6	27,2	12,1	20,5	27,2	13,2	6,6	10,5
2005	18,5	7,7	4,5	6,6	44,6	27,1	11,4	19,6	27,4	12,9	6,3	10,1
2006	17,3	7,4	4,2	6,0	40,5	22,6	9,6	16,5	25,3	11,4	5,6	8,8
2005												
II trimestre	16,4	7,2	4,4	6,1	43,4	26,6	11,4	19,2	25,7	12,4	6,2	9,6
III trimestre	20,7	6,2	4,1	6,0	44,4	27,8	10,9	19,2	28,3	11,8	5,8	9,5
IV trimestre	19,1	9,3	5,1	7,4	43,4	27,0	11,5	19,6	27,5	14,1	6,7	10,7
2006												
I trimestre	19,1	7,9	4,6	6,6	45,3	24,2	11,5	18,9	28,4	12,3	6,3	9,9
II trimestre	15,7	6,9	3,9	5,5	41,6	22,4	9,9	16,6	24,8	11,0	5,5	8,5
III trimestre	16,1	7,2	4,0	5,7	32,8	22,0	8,1	14,3	21,5	11,0	5,0	8,0
IV trimestre	18,1	7,6	4,5	6,3	41,2	21,8	9,1	16,0	26,1	11,4	5,6	8,8
2007												
I trimestre	16,2	7,2	3,8	5,6	38,5	21,1	8,7	15,0	23,4	10,9	5,0	8,0
II trimestre	13,7	5,9	3,6	4,9	36,9	21,3	8,4	14,6	20,9	10,0	4,8	7,4
III trimestre	15,9	6,3	3,5	5,1	36,2	20,5	8,3	14,1	22,2	9,9	4,7	7,4

Fonte: ISTAT, Rilevazione Continua delle Forze di Lavoro

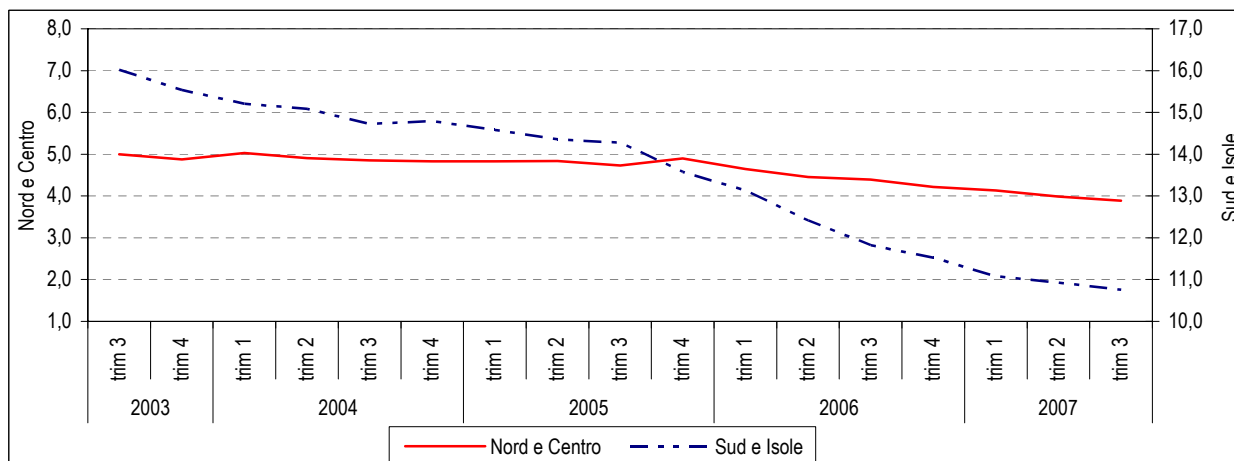
4. Disoccupazione

Fig. 4.1 - Tasso di disoccupazione (valori percentuali). Serie destagionalizzate.



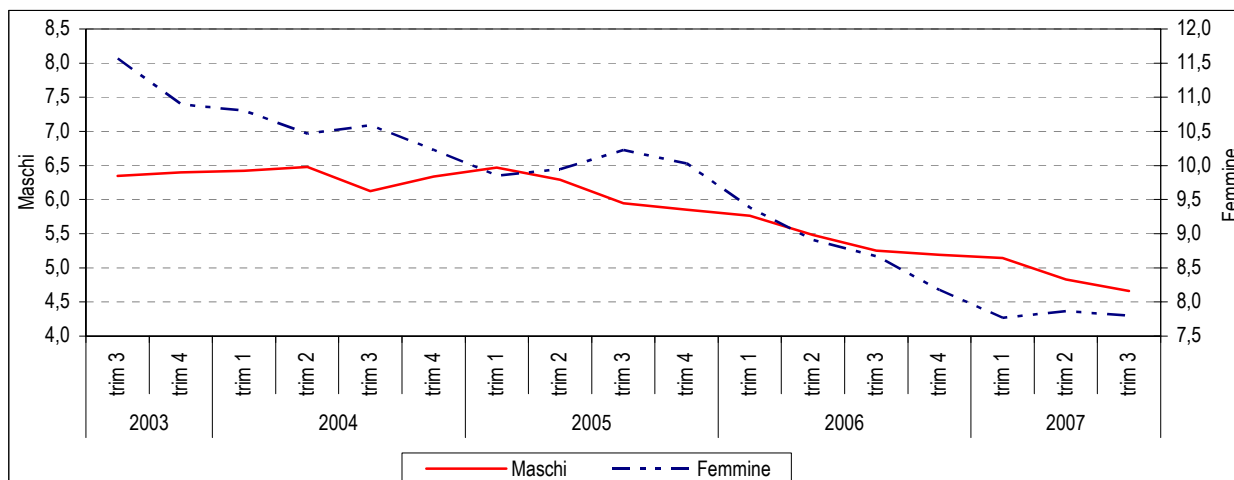
Fonte: ISTAT, Rilevazione Continua sulle Forze di Lavoro

Fig. 4.2 - Tasso di disoccupazione per aree geografiche (valori percentuali). Serie destagionalizzate.



Fonte: ISTAT, Rilevazione Continua sulle Forze di Lavoro

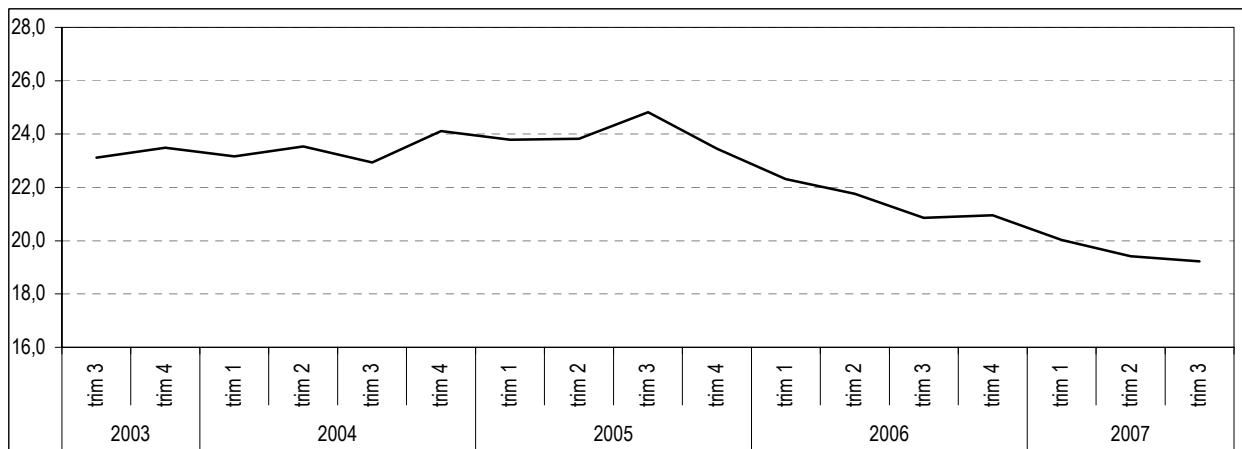
Fig. 4.3 - Tasso di disoccupazione per sesso (valori percentuali). Serie destagionalizzate.



Fonte: ISTAT, Rilevazione Continua sulle Forze di Lavoro

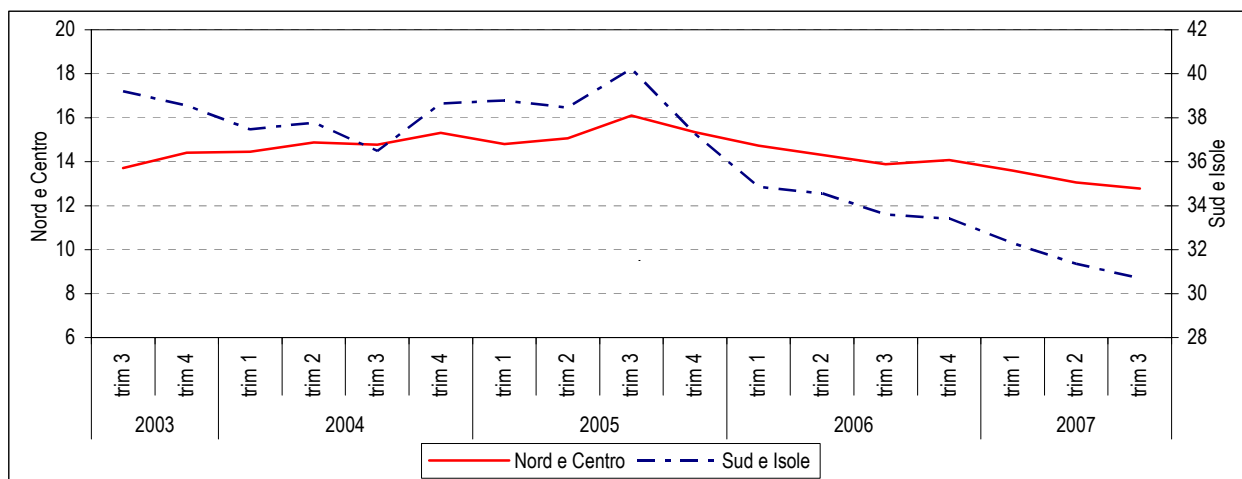
4. Disoccupazione

Fig. 4.4 - Tasso di disoccupazione giovanile (15-24 anni) (valori percentuali). Serie destagionalizzate.



Fonte: ISTAT, Rilevazione Continua sulle Forze di Lavoro

Fig. 4.5 - Tasso di disoccupazione giovanile (15-24 anni) per aree geografiche (valori percentuali). Serie destagionalizzate.



Fonte: ISTAT, Rilevazione Continua sulle Forze di Lavoro

5. Offerta di lavoro

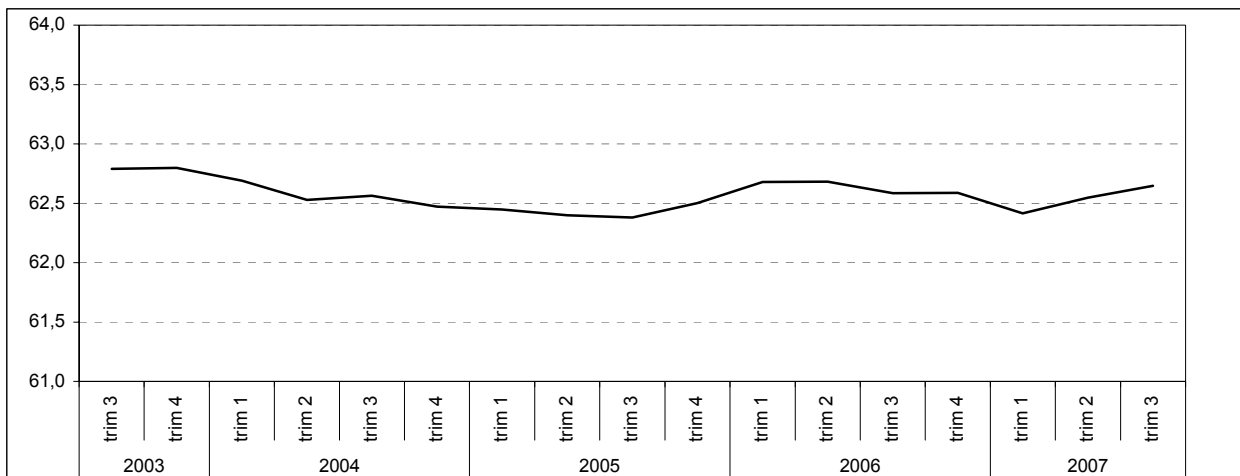
Tav. 5.1 - Tasso di attività (15 - 64 anni) per aree geografiche e sesso (valori percentuali)

	Nord Ovest			Nord Est			Centro			Nord e Centro			Sud e Isole			Italia		
	M	F	Tot	M	F	Tot	M	F	Tot	M	F	Tot	M	F	Tot	M	F	Tot
2003	76,6	57,5	67,1	78,7	59,2	69,1	75,5	54,6	64,9	76,9	57,1	67,0	71,3	40,0	55,5	74,9	50,9	62,9
2004	77,0	57,8	67,5	77,8	59,1	68,5	75,6	55,1	65,2	76,8	57,4	67,1	70,3	38,7	54,3	74,5	50,6	62,5
2005	77,2	58,0	67,6	78,0	59,4	68,8	75,2	55,5	65,2	76,8	57,6	67,3	69,9	37,5	53,6	74,4	50,4	62,4
2006	77,6	59,0	68,3	78,8	60,2	69,6	76,3	56,0	66,0	77,6	58,4	68,0	69,3	37,3	53,2	74,6	50,8	62,7
2005																		
II trimestre	76,9	57,4	67,2	77,9	60,0	69,1	75,6	55,3	65,3	76,8	57,5	67,2	70,5	37,5	53,8	74,6	50,3	62,4
III trimestre	77,1	57,3	67,2	78,0	59,0	68,6	74,1	55,1	64,5	76,5	57,1	66,8	69,6	36,3	52,8	74,0	49,6	61,8
IV trimestre	77,4	59,1	68,3	78,3	59,3	68,9	75,8	56,6	66,1	77,2	58,4	67,8	69,8	38,4	53,9	74,6	51,2	62,9
2006																		
I trimestre	77,2	58,8	68,1	78,5	59,9	69,3	76,1	56,0	65,9	77,3	58,2	67,8	69,6	37,8	53,6	74,6	50,9	62,7
II trimestre	77,4	58,4	68,0	79,0	60,6	69,9	77,5	56,6	66,9	77,9	58,5	68,2	69,9	37,8	53,7	75,1	51,0	63,0
III trimestre	77,8	58,8	68,4	79,1	59,7	69,5	75,7	55,3	65,4	77,6	58,0	67,8	68,5	36,2	52,2	74,4	50,1	62,3
IV trimestre	77,8	59,9	68,9	78,6	60,5	69,6	76,0	56,0	65,9	77,5	58,9	68,2	69,1	37,5	53,1	74,5	51,2	62,9
2007																		
I trimestre	77,8	58,7	68,4	78,7	59,7	69,3	74,9	54,7	64,7	77,2	57,8	67,5	67,6	36,0	51,7	73,8	50,0	61,9
II trimestre	77,7	59,0	68,4	79,2	59,9	69,7	76,6	56,5	66,4	77,8	58,5	68,2	68,5	36,4	52,3	74,5	50,6	62,5
III trimestre	77,8	59,3	68,6	79,4	60,5	70,0	76,1	56,1	66,0	77,7	58,7	68,3	69,0	36,3	52,5	74,7	50,7	62,7

Fonte: ISTAT, Rilevazione Continua sulle Forze di Lavoro

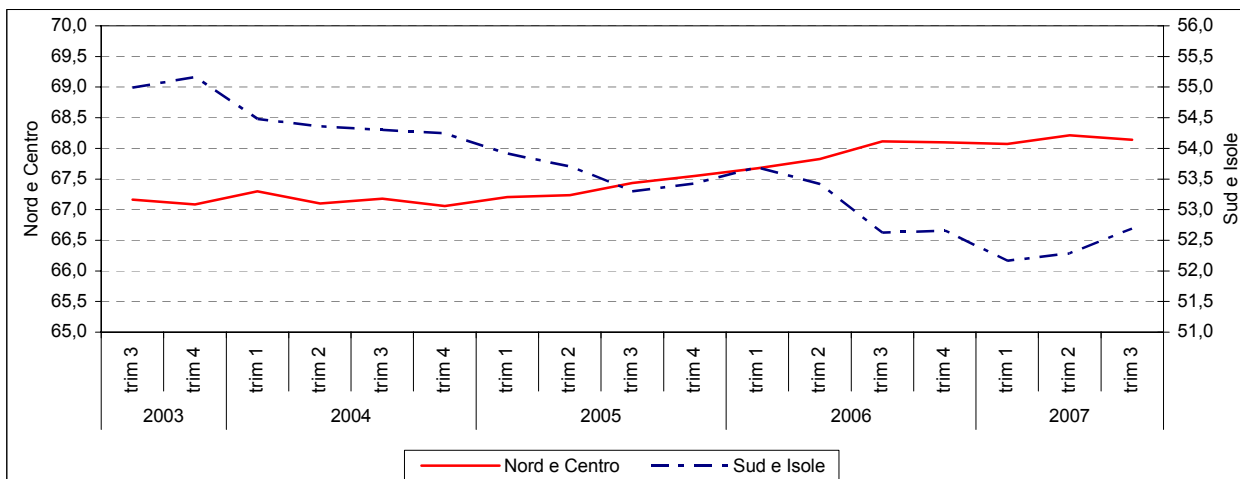
5. Offerta di lavoro

Fig. 5.1 - Tasso di attività (15-64 anni) (valori percentuali). Serie destagionalizzate.



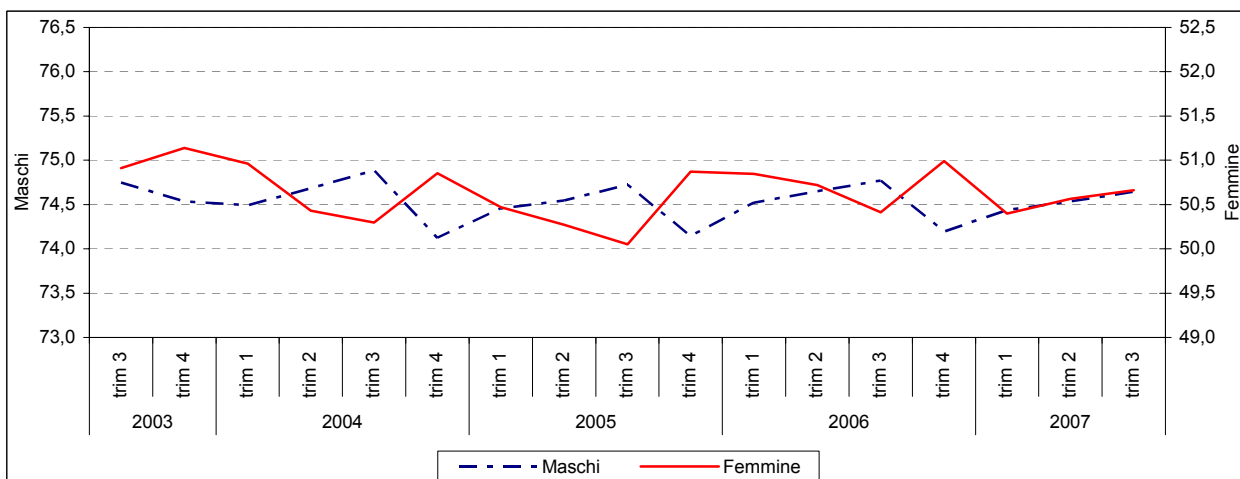
Fonte: ISTAT, Rilevazione Continua sulle Forze di Lavoro

Fig. 5.2 - Tasso di attività (15-64 anni) per aree geografiche (valori percentuali). Serie destagionalizzate.



Fonte: ISTAT, Rilevazione Continua sulle Forze di Lavoro

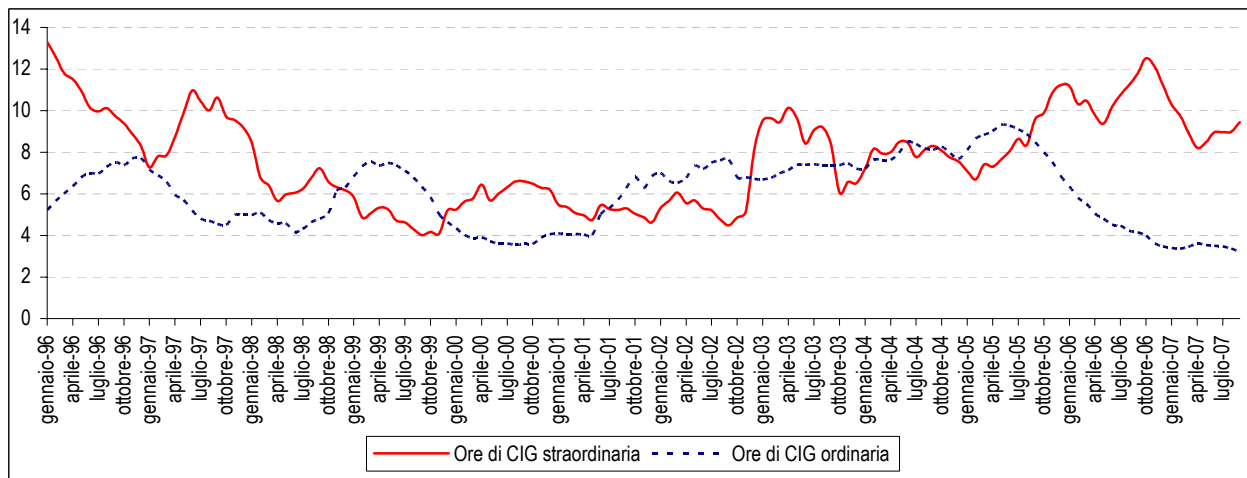
Fig. 5.3 - Tasso di attività (15-64 anni) per sesso (valori percentuali). Serie destagionalizzate.



Fonte: ISTAT, Rilevazione Continua sulle Forze di Lavoro

6. Ore lavorate, costo del lavoro, retribuzioni

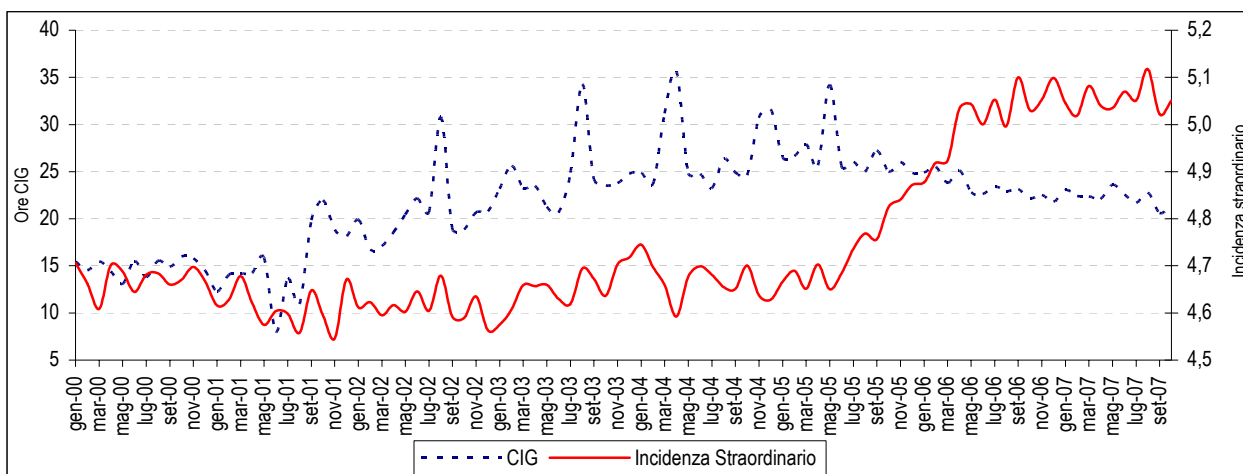
Fig. 6.1 - Ore autorizzate di cassa integrazione ordinaria e straordinaria. Serie destagionalizzata (Medie mobili a 5 termini). Dati in milioni



Fonte: INPS

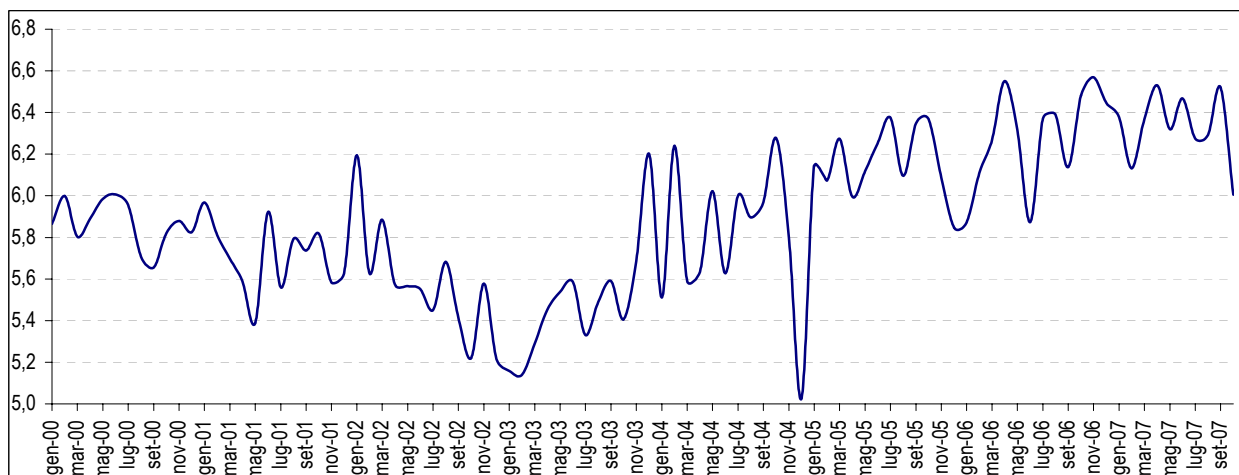
Nota: Il mese di riferimento è quello centrale tra i 5 termini della media

Fig. 6.2 - Ore di cassa integrazione guadagni (Rapporto per 1.000 ore lavorate) e incidenza dello straordinario (% rispetto alle ore ordinarie) nelle imprese dell'industria con più di 500 addetti. Serie destagionalizzate.



Fonte: ISTAT, Indagine sull'occupazione, gli orari di lavoro e le retribuzioni presso le imprese e dei servizi con 500 e più addetti

Fig. 6.3 - Incidenza dello straordinario (% rispetto alle ore ordinarie) nelle imprese dei servizi con più di 500 addetti. Serie destagionalizzata.



Fonte: ISTAT, Indagine sull'occupazione, gli orari di lavoro e le retribuzioni presso le imprese e dei servizi con 500 e più addetti

6. Ore lavorate, costo del lavoro, retribuzioni



Tav. 6.1 - Ore autorizzate di Cassa integrazione totale: livello (dati in migliaia) e variazioni percentuali tendenziali. Dati grezzi.

Periodo	Settore economico		Ripartizione geografica				Totale
	Industria in senso stretto	Edilizia	Nord-Ovest	Nord-Est	Centro	Sud e Isole	
	Livello (in migliaia)						
Media 2003	14.248,2	1.303,9	7.823,2	1.232,6	2.274,3	4.855,9	16.186,0
Media 2004	13.412,8	1.554,5	6.927,5	1.583,5	2.538,8	4.911,3	15.961,0
Media 2005	14.826,2	1.115,1	7.939,7	1.838,1	2.345,0	4.873,7	16.996,5
Media 2006	13.575,0	997,7	6.761,6	1.761,1	2.639,9	4.599,6	15.762,2
2006							
Giugno	11.414,8	1.037,1	5.468,6	855,6	2.363,5	4.658,2	13.345,8
Luglio	12.124,5	644,4	6.178,3	2.122,5	2.429,8	3.475,2	14.205,7
Agosto	7.726,9	240,0	4.427,5	1.038,4	1.694,2	1.744,4	8.904,5
Settembre	15.280,9	565,0	6.226,9	1.513,0	5.595,6	3.859,9	17.195,4
Ottobre	16.275,9	1.696,7	7.458,7	2.864,3	2.116,7	6.739,4	19.179,1
Novembre	14.532,4	1.612,1	7.775,2	1.284,5	2.332,8	6.776,8	18.169,3
Dicembre	15.233,0	872,3	7.389,0	2.883,1	3.082,9	3.941,8	17.296,8
2007							
Gennaio	10.960,0	1.202,2	4.630,8	1.419,1	3.013,0	3.933,7	12.996,6
Febbraio	9.635,4	520,6	4.696,4	922,4	1.938,7	3.230,4	10.787,8
Marzo	11.012,3	693,5	5.424,1	1.591,1	1.640,5	4.010,6	12.666,2
Aprile	11.253,0	264,9	6.439,3	758,4	2.072,9	2.635,8	11.906,4
Maggio	12.096,3	479,3	5.808,9	1.770,7	2.139,4	3.739,6	13.458,5
Giugno	10.816,7	462,5	5.410,5	1.079,3	1.352,6	4.382,4	12.224,8
Luglio	10.225,0	545,5	5.067,5	1.132,2	1.623,0	4.241,2	12.063,9
Agosto	5.551,8	363,7	2.595,9	1.052,6	961,5	2.288,8	6.898,8
Settembre	9.909,7	1.355,6	5.504,3	2.186,4	1.378,6	4.380,4	13.449,8
Ottobre	12.025,0	819,4	5.878,6	1.144,4	2.048,7	5.048,0	14.119,7
Novembre	14.167,5	478,9	5.365,4	1.675,7	1.251,7	7.502,0	15.794,8
	Variazioni percentuali tendenziali						
Media 2003	37,0	13,8	55,9	20,7	-0,1	22,0	31,7
Media 2004	-5,9	19,2	-11,5	28,5	11,6	1,1	-1,4
Media 2005	10,5	-28,3	14,6	16,1	-7,6	-0,8	6,5
Media 2006	-8,4	-10,5	-14,8	-4,2	12,6	-5,6	-7,3
2006							
Giugno	-23,9	80,5	-19,0	-57,2	-14,1	-8,1	-19,5
Luglio	-23,0	-24,5	-27,7	38,1	3,7	-31,7	-18,9
Agosto	52,9	-32,4	112,2	-6,9	151,6	-6,6	55,1
Settembre	-12,8	-64,1	-33,3	-25,5	129,8	-40,3	-15,2
Ottobre	-9,8	128,6	-35,4	57,7	-15,3	35,2	-8,0
Novembre	-26,2	-48,1	-25,3	-54,4	-1,6	-17,4	-23,7
Dicembre	3,7	-41,7	-8,6	20,1	43,6	-12,3	1,0
2007							
Gennaio	-24,8	-26,6	-30,8	-46,5	20,0	-24,4	-23,8
Febbraio	-34,3	-69,8	-33,0	-45,4	-40,0	-40,9	-38,0
Marzo	-27,5	-10,1	-40,5	27,6	-6,9	-23,8	-27,2
Aprile	-2,8	-17,4	3,7	-34,6	4,9	-21,1	-6,2
Maggio	-15,4	-43,6	-19,1	-2,8	-17,3	-20,9	-17,5
Giugno	-5,2	-55,4	-1,1	26,2	-42,8	-5,9	-8,4
Luglio	-15,7	-15,3	-18,0	-46,7	-33,2	22,0	-15,1
Agosto	-28,1	51,5	-41,4	1,4	-43,2	31,2	-22,5
Settembre	-35,1	139,9	-11,6	44,5	-75,4	13,5	-21,8
Ottobre	-26,1	-51,7	-21,2	-60,0	-3,2	-25,1	-26,4
Novembre	-2,5	-70,3	-31,0	30,5	-46,3	10,7	-13,1

Fonte: INPS

6. Ore lavorate, costo del lavoro, retribuzioni

Tav. 6.2 - Retribuzione pro-capite, reddito da lavoro dipendente pro-capite, valore aggiunto ai prezzi del produttore per addetto per settore di attività economica. Dati destagionalizzati. Variazioni percentuali annue e variazioni percentuali tendenziali.

Periodo	Industria in senso stretto				Servizi vendibili			
	Retribuzione pro-capite	Reddito pro capite	Valore aggiunto ai p.p. per addetto	CLUP (*)	Retribuzione pro-capite	Reddito pro capite	Valore aggiunto ai p.p. per addetto	CLUP (*)
2003	2,2	2,8	-1,2	4,1	1,8	2,3	-1,4	3,7
2004	3,9	4,0	0,1	4,0	2,4	3,1	0,3	2,8
2005	3,5	2,8	0,5	2,2	5,6	3,1	0,4	2,7
2006	3,3	2,7	1,2	1,5	3,0	2,3	0,1	2,1
2005								
III trimestre	3,8	2,8	0,7	2,1	5,3	2,3	0,8	1,5
IV trimestre	3,9	2,6	2,3	0,3	6,5	3,5	0,9	2,5
2006								
I trimestre	4,3	3,5	2,1	1,3	4,7	3,2	0,0	3,2
II trimestre	3,2	2,3	-0,3	2,6	3,2	2,1	-0,9	3,1
III trimestre	2,9	2,4	0,7	1,7	2,3	2,2	-0,1	2,3
IV trimestre	2,8	2,5	3,4	-0,8	2,0	1,7	1,6	0,1
2007								
I trimestre	2,4	2,6	0,5	2,0	2,4	1,5	1,9	-0,5
II trimestre	4,0	3,7	0,2	3,5	2,7	1,7	1,4	0,2
III trimestre	4,3	4,0	1,1	2,9	2,4	1,3	-0,8	2,1

Fonte: ISTAT, Conti economici nazionali trimestrali.

(*) CLUP=(reddito da lavoro dipendente pro-capite)/(valore aggiunto ai prezzi del produttore in euro costanti per addetto).

Tav. 6.3 - Retribuzione pro-capite, reddito da lavoro dipendente pro-capite, valore aggiunto ai prezzi del produttore per addetto. Industria e servizi vendibili. Dati destagionalizzati. Variazioni percentuali annue e variazioni percentuali tendenziali.

Periodo	Retribuzione pro-capite	Reddito pro-capite	Valore aggiunto ai p.p. per addetto	CLUP (*)
2003	1,8	2,6	-1,3	3,9
2004	2,9	3,5	0,1	3,4
2005	4,4	2,8	0,1	2,7
2006	3,2	2,4	0,6	1,8
2005				
III trimestre	4,4	2,5	0,9	1,6
IV trimestre	4,9	2,9	1,1	1,7
2006				
I trimestre	4,4	3,3	0,8	2,5
II trimestre	3,1	2,1	-0,3	2,4
III trimestre	2,8	2,2	0,1	2,0
IV trimestre	2,5	2,1	2,1	0,1
2007				
I trimestre	2,5	2,1	1,7	0,4
II trimestre	3,2	2,5	0,7	1,8
III trimestre	3,0	2,4	-0,5	2,9

Fonte: ISTAT, Conti economici nazionali trimestrali.

(*) CLUP=(reddito da lavoro dipendente pro-capite)/(valore aggiunto ai prezzi del produttore in euro costanti per addetto).

6. Ore lavorate, costo del lavoro, retribuzioni

Tav. 6.4 - Retribuzioni contrattuali orarie.

Periodo	Indici (base 2000 =100)			Variazioni tendenziali		
	Totale	Industria in senso stretto	Servizi	Totale	Industria in senso stretto	Servizi
2003	106,3	106,9	105,5	2,2	2,6	2,2
2004	109,4	110,0	108,2	2,9	3,0	2,5
2005	112,8	113,0	112,3	3,1	2,6	3,8
2006	116,0	116,7	114,8	2,8	3,2	2,1
2006						
Giugno	115,8	116,9	114,4	2,9	3,7	2,4
Luglio	116,4	116,9	114,5	3,0	3,5	1,4
Agosto	116,4	116,9	114,5	2,9	3,1	1,4
Settembre	116,8	116,9	115,7	3,0	2,8	1,9
Ottobre	117,2	117,9	115,9	3,3	3,7	2,0
Novembre	117,3	118,0	115,9	3,3	3,8	2,0
Dicembre	117,3	118,0	116,0	3,3	3,7	2,0
2007						
Gennaio	117,8	118,5	116,1	3,2	4,1	2,0
Febbraio	117,9	118,9	116,1	2,6	2,9	1,7
Marzo	118,2	119,7	116,1	2,6	3,3	1,6
Aprile	118,3	119,8	116,4	2,5	2,8	1,8
Maggio	118,4	119,9	116,4	2,6	2,8	1,7
Giugno	118,4	119,9	116,5	2,2	2,6	1,8
Luglio	118,5	120,0	116,7	1,8	2,7	1,9
Agosto	118,7	120,0	117,2	2,0	2,7	2,4
Settembre	118,9	120,3	117,8	1,8	2,9	1,8
Ottobre	119,5	120,8	118,0	2,0	2,5	1,8
Novembre	119,7	120,8	118,0	2,0	2,4	1,8

Fonte: ISTAT, Indagine sui contratti collettivi, retribuzioni contrattuali e conflitti di lavoro.

Tav. 6.5 - Retribuzioni lorde per unità di lavoro equivalente a tempo pieno. Variazioni tendenziali percentuali.

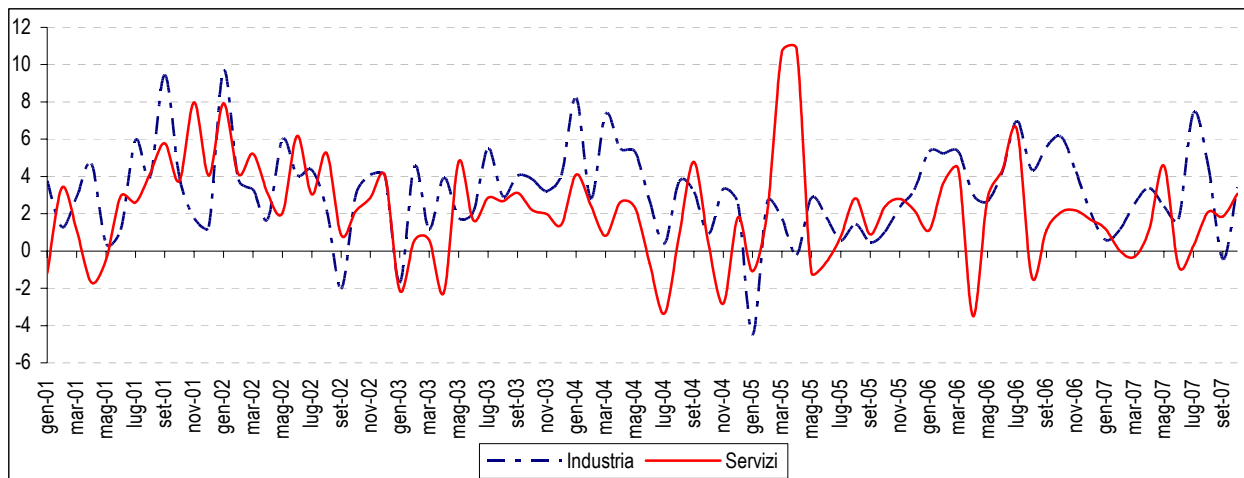
Periodo	Totale generale	Industria			Servizi
		Totale	In senso stretto	Costruzioni	
2003	1,8	2,1	2,4	2,7	1,4
2004	2,7	3,4	3,7	3,6	1,8
2005	2,8	2,3	2,4	2,5	3,1
2006	3,3	4,1	4,5	3,4	2,5
2005					
III trimestre	2,1	2,2	2,2	2,6	2,0
IV trimestre	3,0	2,4	2,8	1,1	3,5
2006					
I trimestre	4,7	5,7	5,9	5,4	3,8
II trimestre	3,0	3,6	4,0	2,0	2,3
III trimestre (*)	2,9	3,7	4,2	2,3	2,0
IV trimestre (*)	2,7	3,7	4,0	4,1	1,7
2007					
I trimestre (*)	2,2	2,8	2,6	5,0	1,6
II trimestre (*)	2,4	2,9	3,3	3,1	1,8
III trimestre (*)	2,3	2,7	3,2	2,4	1,9

Fonte: ISTAT, Indagine su retribuzioni lorde, oneri sociali e costo del lavoro.

(*) Stime provvisorie

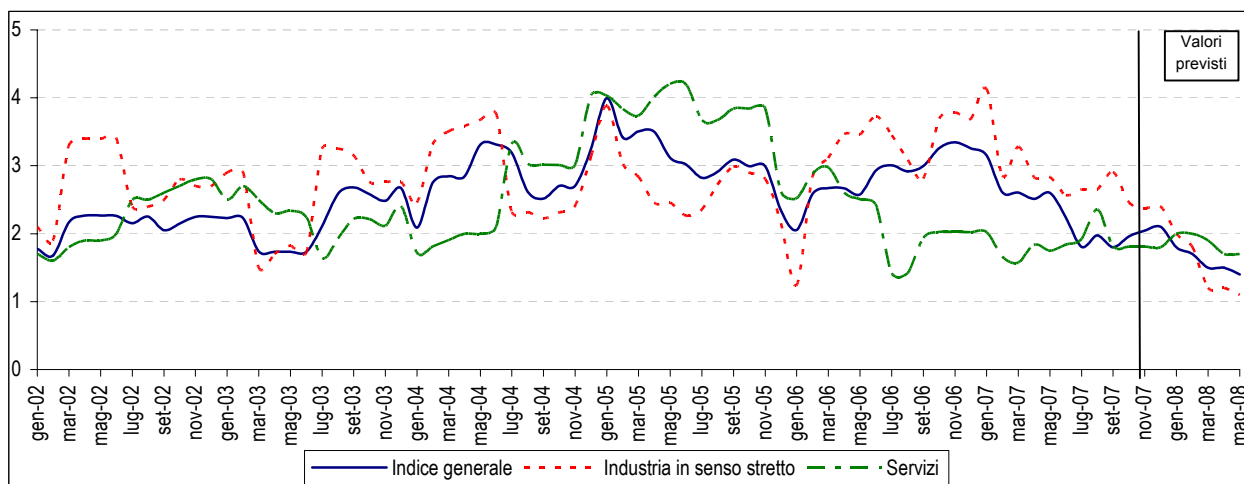
6. Ore lavorate, costo del lavoro, retribuzioni

Fig. 6.4 - Indice della retribuzione lorda per dipendente nelle imprese con più di 500 addetti. Variazioni percentuali tendenziali grezze.



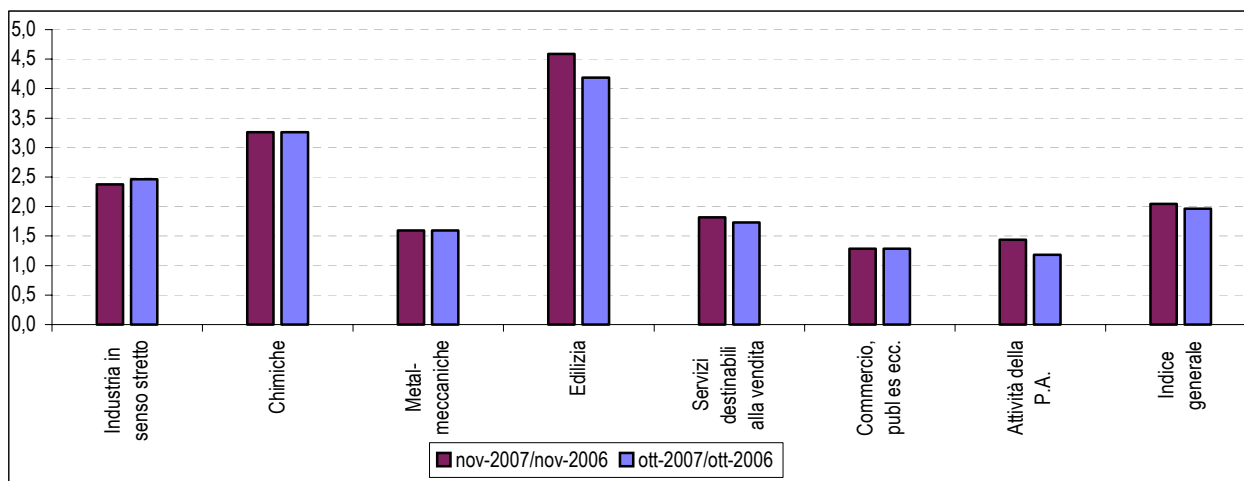
Fonte: ISTAT, Indagine sull'occupazione, gli orari di lavoro e le retribuzioni presso le imprese dell'industria e dei servizi con 500 e più addetti.

Fig. 6.5 - Indice delle retribuzioni contrattuali orarie per settore di attività economica. Variazioni percentuali tendenziali grezze.



Fonte: ISTAT, Indagine sui contratti collettivi, retribuzioni contrattuali e conflitti di lavoro.

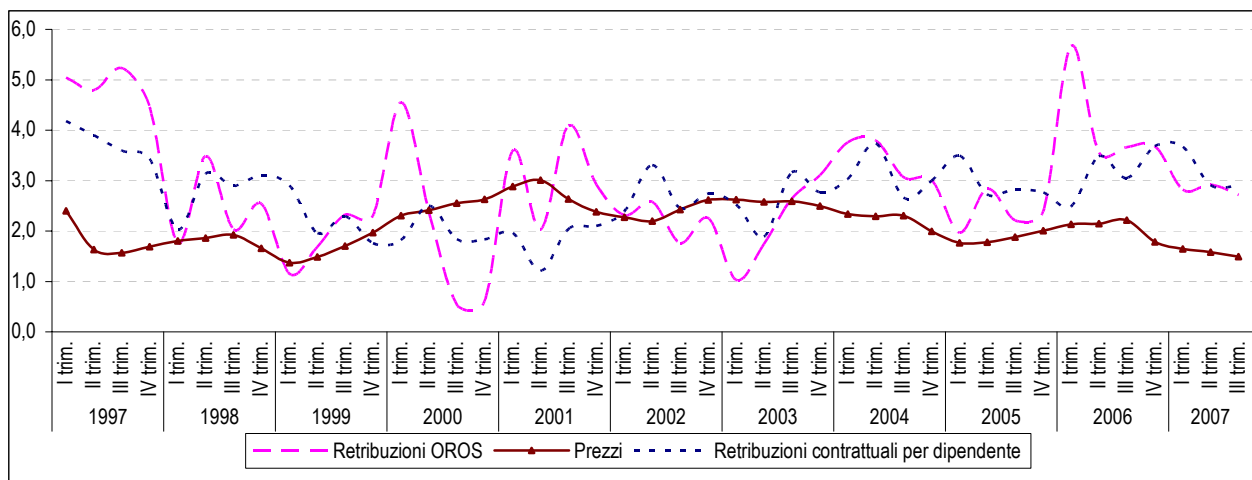
Fig. 6.6 - Indici della retribuzione oraria per settore di attività economica. Variazioni percentuali tendenziali.



Fonte: ISTAT, Indagine sui contratti collettivi, retribuzioni contrattuali e conflitti di lavoro.

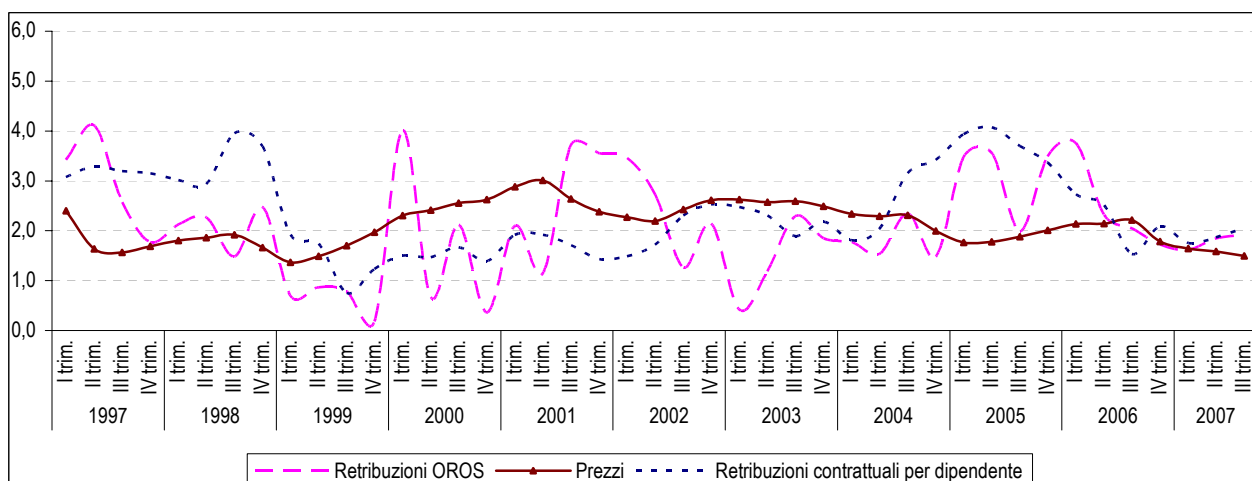
6. Ore lavorate, costo del lavoro, retribuzioni

Fig. 6.7 - Retribuzioni contrattuali per dipendente, retribuzioni effettive per ULA nell'industria e prezzi. Variazioni tendenziali.



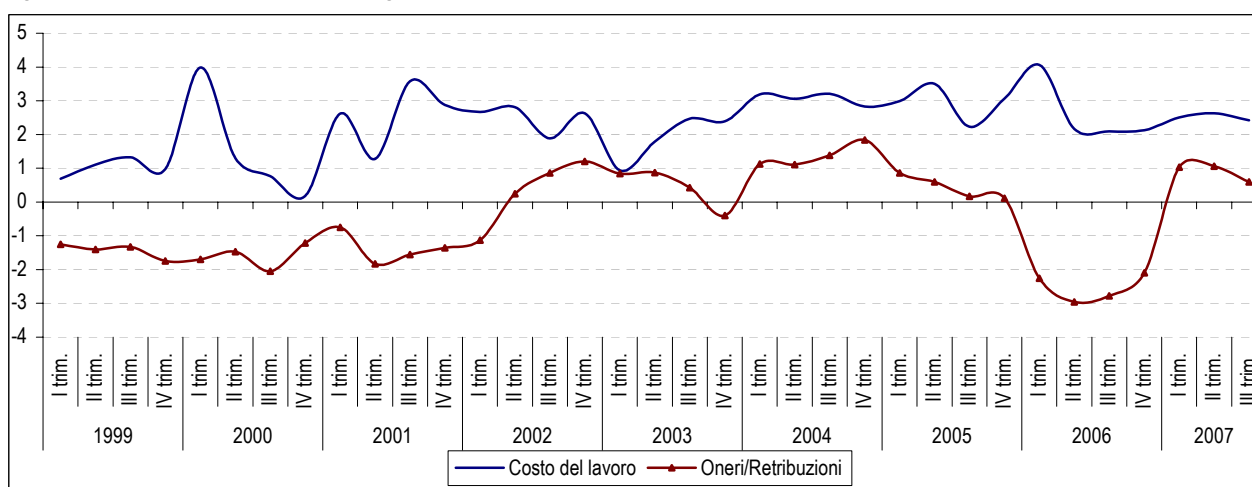
Fonte: ISTAT, Indagine sui contratti collettivi, retribuzioni contrattuali e conflitti di lavoro; Indagine su retribuzioni lorde, oneri sociali e costo del lavoro.

Fig. 6.8 - Retribuzioni contrattuali per dipendente, retribuzioni effettive per ULA nei servizi e prezzi. Variazioni tendenziali.



Fonte: ISTAT, Indagine sui contratti collettivi, retribuzioni contrattuali e conflitti di lavoro; Indagine su retribuzioni lorde, oneri sociali e costo del lavoro.

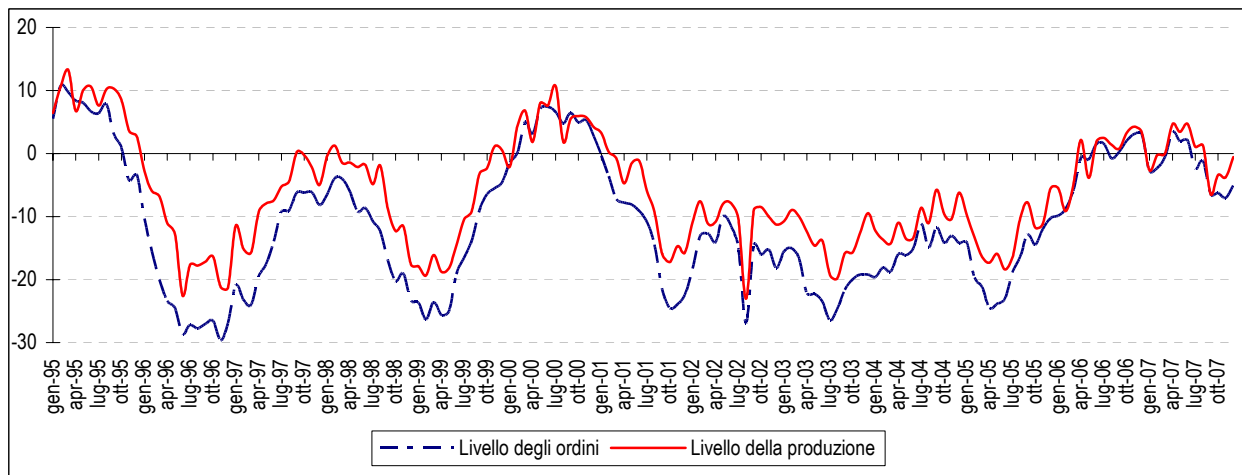
Fig. 6.9 - Costo del lavoro e incidenza degli oneri sociali sulle retribuzioni. Variazioni tendenziali.



Fonte: ISTAT, Indagine su retribuzioni lorde, oneri sociali e costo del lavoro.

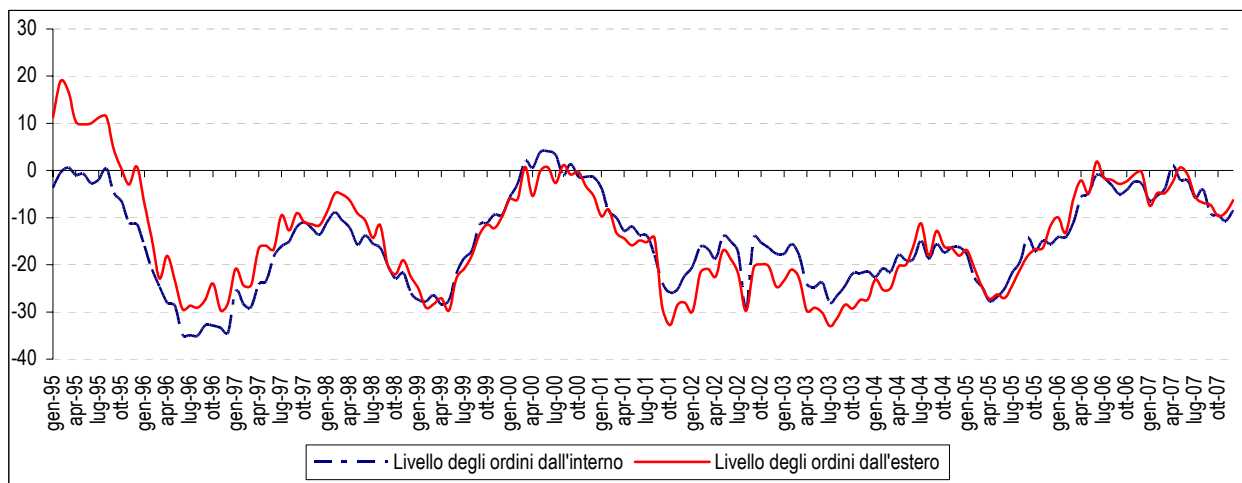
7. Imprese industriali: produzione, tendenza occupazione, difficoltà di reperimento manodopera

Fig. 7.1 - Indagine presso le imprese industriali: livello degli ordini e della produzione. Saldi. Serie destagionalizzata.



Fonte: ISAE

Fig. 7.2 - Indagine presso le imprese industriali: livello degli ordini dall'interno e dall'estero. Saldi. Serie destagionalizzata.



Fonte: ISAE

7. Imprese industriali: produzione, tendenza occupazione, difficoltà di reperimento manodopera



Tav. 7.1 - Tendenza della manodopera occupata per ripartizione geografica. Saldo.

Periodo	Nord-Ovest	Nord-Est	Centro	Sud e Isole	Italia
2004	-4,6	-1,0	-0,3	-5,0	-2,9
2005	-7,6	-1,6	-2,0	2,2	-3,9
2006	1,4	3,5	-0,6	4,2	2,0
2007	0,7	4,3	1,0	2,2	2,0
2006					
Luglio	-2,4	1,5	-3,3	5,2	-0,6
Agosto	3,1	2,3	0,7	5,4	2,7
Settembre	1,8	4,5	2,6	5,6	3,1
Ottobre	4,5	1,0	-0,7	0,7	2,2
Novembre	0,6	3,2	-4,1	0,2	0,6
Dicembre	-2,4	2,9	2,5	-0,9	0,1
2007					
Gennaio	1,5	6,6	4,5	8,4	4,2
Febbraio	2,2	6,2	5,4	8,5	4,5
Marzo	1,8	5,6	5,2	7,4	4,0
Aprile	2,3	6,3	1,5	9,2	4,1
Maggio	0,8	6,6	5,6	1,7	3,4
Giugno	0,7	5,4	2,7	6,7	3,0
Luglio	-1,2	2,8	-0,1	1,3	0,4
Agosto	2,7	5,4	1,8	0,9	3,3
Settembre	2,1	4,6	0,8	-2,5	2,2
Ottobre	-2,8	1,4	-5,3	-7,1	-2,4
Novembre	-2,5	-0,2	-5,1	-6,2	-2,6
Dicembre	1,0	0,4	-5,3	-1,6	-0,4

Fonte: ISAE

Tav. 7.2 - Grado di utilizzo impianti per ripartizione geografica. Dati in percentuale.

Periodo	Nord-Ovest	Nord-Est	Centro	Sud e Isole	Italia
2003	76,5	77,2	76,4	72,2	76,3
2004	76,8	76,8	77,2	72,7	76,5
2005	76,5	77,7	76,2	72,5	76,4
2006	78,3	78,6	77,8	74,0	77,9
2005					
III trimestre	76,1	78,5	75,6	72,9	76,4
IV trimestre	77,3	78,2	76,1	72,3	76,9
2006					
I trimestre	78,2	77,2	76,5	73,7	77,2
II trimestre	79,5	79,2	78,4	73,9	78,7
III trimestre	77,5	79,2	77,3	74,3	77,7
IV trimestre	78,0	79,0	78,9	74,3	78,1
2007					
I trimestre	79,6	78,7	77,8	74,6	78,5
II trimestre	79,3	78,6	79,1	75,9	78,7
III trimestre	77,6	77,5	76,2	73,1	76,9

Fonte: ISAE

7. Imprese industriali: produzione, tendenza occupazione, difficoltà di reperimento manodopera

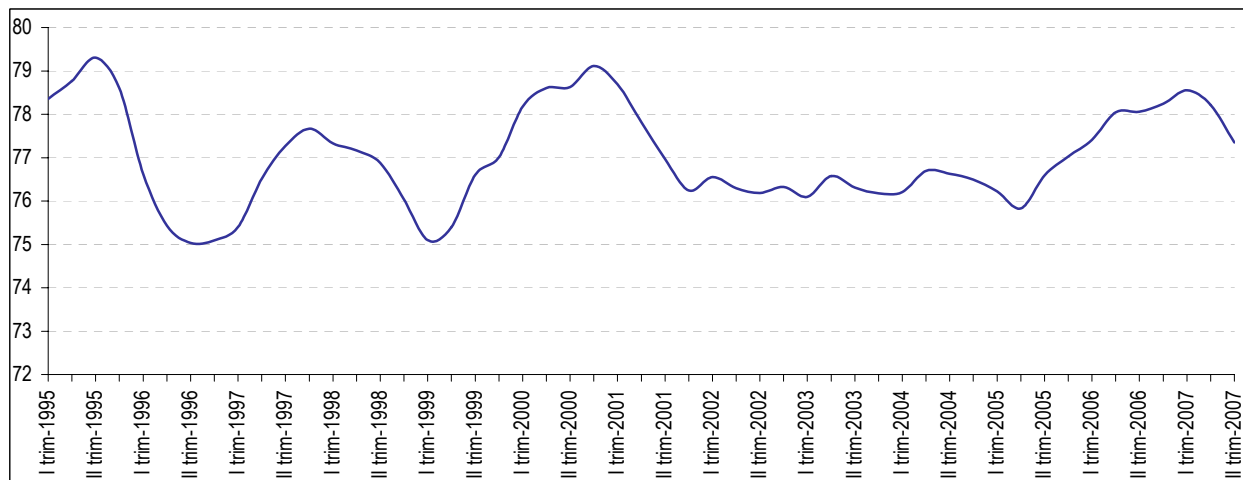
Tav. 7.3 - Percentuale imprese con ostacoli alla produzione, totale e dovuti a scarsa manodopera, per ripartizione geografica.

Periodo	Nord-Ovest		Nord-Est		Centro		Sud e Isole		Italia	
	Totale	dovuti a scarsa manodopera	Totale	dovuti a scarsa manodopera	Totale	dovuti a scarsa manodopera	Totale	dovuti a scarsa manodopera	Totale	dovuti a scarsa manodopera
2003	39,5	3,2	38,8	5,8	37,4	1,9	39,1	2,3	38,9	3,5
2004	41,3	2,4	38,7	2,7	40,3	2,4	45,9	1,9	40,8	2,5
2005	44,1	2,1	37,1	1,0	39,7	1,7	44,1	1,3	41,3	1,8
2006	33,1	3,7	31,3	2,3	29,8	1,6	30,6	1,4	31,8	3,0
2005										
III trimestre	46,9	1,1	39,3	1,9	40,6	1,1	47,4	1,9	43,7	1,4
IV trimestre	36,7	2,5	30,7	1,9	36,3	1,4	37,7	1,1	34,9	2,0
2006										
I trimestre	30,3	2,3	34,1	2,3	33,5	1,6	34,2	1,4	32,4	2,1
II trimestre	35,7	3,9	28,7	2,5	32,9	2,1	29,6	1,4	32,6	2,9
III trimestre	31,1	4,4	32,5	3,4	32,0	3,1	31,8	2,0	31,7	3,7
IV trimestre	35,3	4,1	30,0	3,3	20,7	1,3	26,7	1,4	30,6	3,2
2007										
I trimestre	25,2	2,7	31,1	3,7	26,4	2,2	30,2	1,5	27,7	2,8
II trimestre	31,5	3,3	27,2	4,1	33,1	2,4	33,2	1,3	30,6	3,2
III trimestre	34,3	3,9	30,5	5,1	37,7	2,2	24,9	2,0	32,7	3,8

Fonte: ISAE

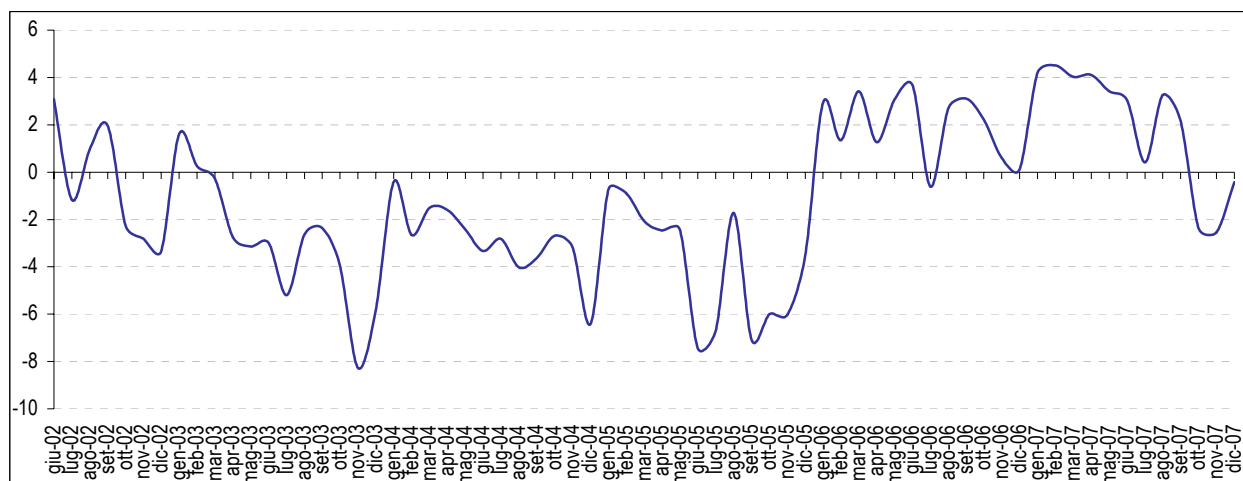
7. Imprese industriali: produzione, tendenza occupazione, difficoltà di reperimento manodopera

Fig. 7.3 - Indagine presso le imprese industriali: percentuale di utilizzo degli impianti. Serie destagionalizzata.



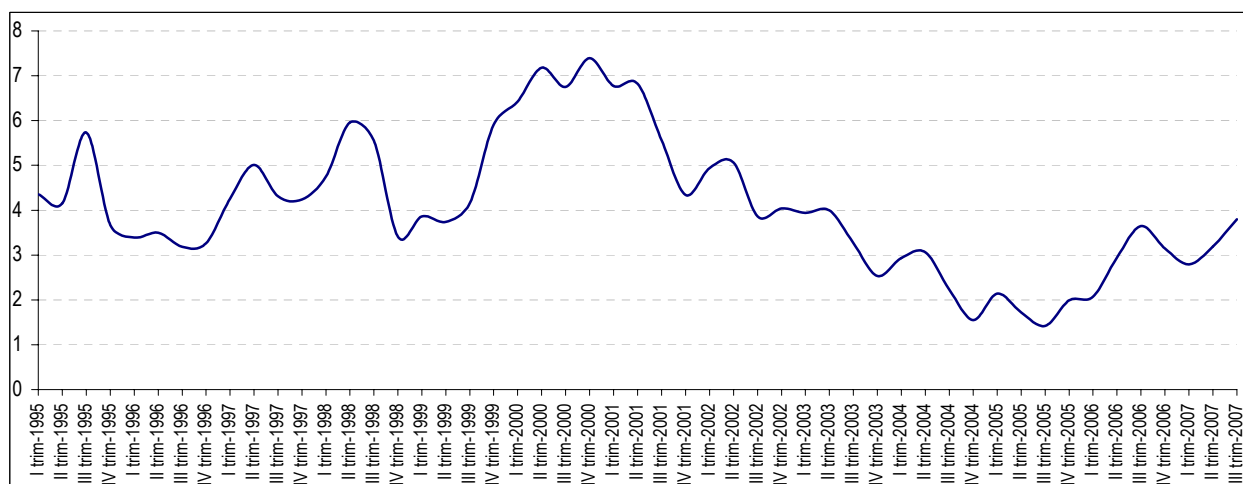
Fonte: ISAE

Fig. 7.4 - Indagine presso le imprese industriali: tendenza della manodopera occupata. Saldo. Serie grezza.



Fonte: ISAE

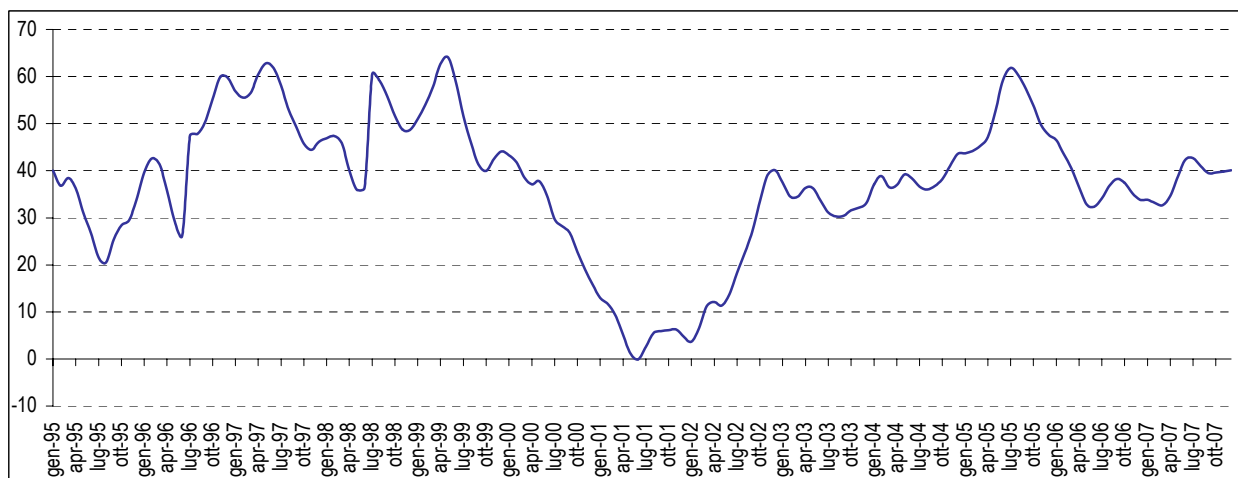
Fig. 7.5 - Indagine presso le imprese industriali: quota di imprese con ostacoli alla produzione dovuti a scarsa manodopera.



Fonte: ISAE

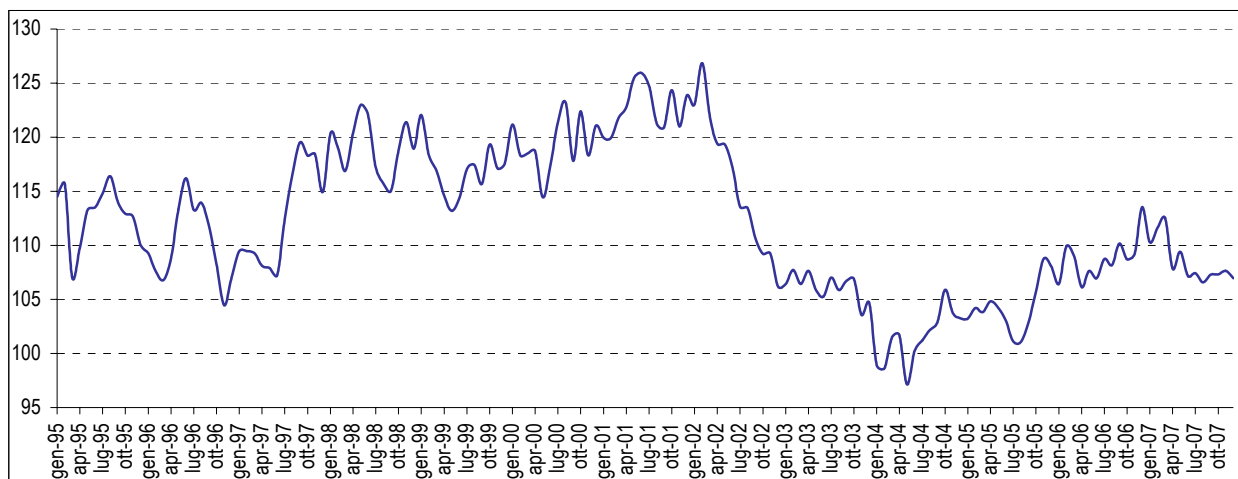
8. Previsioni sul mercato del lavoro e clima di fiducia

Fig. 8.1 - Indagine presso le famiglie: previsioni sulla disoccupazione. Saldo. Serie destagionalizzata.



Fonte: ISAE

Fig. 8.2 - Indagine presso le famiglie: clima di fiducia complessivo. Serie destagionalizzata.



Fonte: ISAE

8. Previsioni sul mercato del lavoro e clima di fiducia



Tav. 8.1 - Dipendenti delle imprese al 31/12/2006, movimenti e tassi previsti nel 2007 per settore di attività, ripartizione territoriale e classe dimensionale

	Dipendenti 31/12/2006 (migliaia)	MOVIMENTI PREVISTI NEL 2007 (migliaia)			TASSI PREVISTI NEL 2007			Saldi previsti 2006
		Entrate	Uscite	Saldo	Entrata	Uscita	Saldo	
TOTALE	10.825,2	839,5	756,4	83,0	7,8	7,0	0,8	0,9
INDUSTRIA	5039,0	329,1	302,0	27,2	6,5	6,0	0,5	0,6
Industria in senso stretto	4.007,2	206,2	194,8	11,4	5,1	4,9	0,3	0,2
Costruzioni	1.031,8	122,9	107,2	15,8	11,9	10,4	1,5	2,2
SERVIZI	5786,2	510,3	454,4	55,9	8,8	7,9	1,0	1,2
RIPARTIZIONE TERRITORIALE								
Nord Ovest	3.676,3	236,3	220,9	15,3	6,4	6,0	0,4	0,4
Nord Est	2.684,3	205,1	183,8	21,3	7,6	6,8	0,8	0,9
Centro	2.215,3	173,5	156,0	17,6	7,8	7,0	0,8	0,8
Sud e Isole	2.249,2	224,6	195,7	28,9	10,0	8,7	1,3	1,9
CLASSE DIMENSIONALE								
1-9 dipendenti	3.052,9	353,2	293,1	60,1	11,6	9,6	2,0	3,1
10-49 dipendenti	2.700,1	168,0	156,0	12,0	6,2	5,8	0,4	0,8
50-249 dipendenti	2.026,9	127,7	121,0	6,7	6,3	6,0	0,3	0,0
250-499 dipendenti	669,0	45,6	45,9	-0,3	6,8	6,9	0,0	-0,3
500 dipendenti e oltre	2.376,2	144,9	140,5	4,5	6,1	5,9	0,2	-0,5

Fonte: Unioncamere - Ministero del Lavoro, Sistema Informativo Excelsior, 2007

Tav. 8.2 - Assunzioni e numero di collaboratori previsti dalle imprese per il 2007 per tipo di contratto, orario di lavoro, settore di attività, ripartizione territoriale, classe dimensionale.

	Totale assunzioni 2007 (migliaia)	Tipo di contratto (valori %)					Part-time (% su tot assunzioni)	collaboratori a progetto previsti al 2006 (migliaia)
		Tempo indeter- minato	Tempo determinato	Appren- distato	Contratto di inserimento	Altri contratti		
TOTALE	839,5	45,4	42,6	9,6	1,6	0,9	15,0	174,3
INDUSTRIA	329,1	48,0	39,3	10,6	1,4	0,7	5,6	45,8
Industria in senso stretto	206,2	44,0	42,8	10,4	1,9	0,9	6,0	32,9
Costruzioni	122,9	54,8	33,3	11,0	0,6	0,3	5,0	13,0
SERVIZI	510,3	43,7	44,7	8,9	1,7	1,0	21,1	128,5
RIPARTIZIONE TERRITORIALE								
Nord Ovest	236,3	45,9	41,0	10,3	1,7	1,1	13,8	59,9
Nord Est	205,1	41,2	47,7	8,8	1,2	1,0	14,3	40,0
Centro	173,5	41,7	44,3	11,3	1,9	0,9	18,8	41,7
Sud e Isole	224,6	51,6	38,1	8,3	1,5	0,5	14,1	32,7
CLASSE DIMENSIONALE								
1-9 dipendenti	353,2	49,1	34,9	14,7	0,6	0,7	16,3	85,7
10-49 dipendenti	168,0	41,6	50,2	7,1	0,6	0,5	11,0	50,8
50-249 dipendenti	127,7	39,2	56,1	3,4	0,8	0,6	12,6	24,0
250-499 dipendenti	45,6	50,6	41,4	4,5	2,1	1,4	13,8	6,1
500 dipendenti e oltre	144,9	44,8	40,9	7,1	5,5	1,7	19,1	7,8

Fonte: Unioncamere - Ministero del Lavoro, Sistema Informativo Excelsior, 2007

8. Previsioni sul mercato del lavoro e clima di fiducia



Tav. 8.3 - Assunzioni previste dalle imprese per il 2007 considerate di difficile reperimento e motivi della difficoltà, per settore di attività, ripartizione territoriale e classe dimensionale

	Assunzioni considerate di difficile reperimento		Motivi della difficoltà di reperimento (valori %)						Tempo di ricerca (mesi)
	Totale 2007 (migliaia)	% su totale assunzioni	mancanza strutture formative	mancanza qualificaz. necessaria	Insufficienti motivazioni economiche	ridotta presenza figura	previsti turni/notti/ festivi	altri motivi	
TOTALE	248,3	29,6	3,1	32,2	24,6	26,8	9,8	3,6	4,1
INDUSTRIA	118,0	35,9	3,4	36,2	25,7	26,0	5,9	2,8	4,6
Industria in senso stretto	73,0	35,4	3,5	35,2	23,1	27,1	7,7	3,3	4,9
Costruzioni	45,1	36,6	3,2	37,8	30,0	24,1	3,0	1,9	4,3
SERVIZI	130,2	25,5	2,9	28,5	23,5	27,5	13,3	4,3	3,5
RIPARTIZIONE TERRITORIALE									
Nord Ovest	70,0	29,6	2,5	30,0	24,9	27,8	11,1	3,7	4,1
Nord Est	71,6	34,9	2,9	30,4	20,6	32,0	10,1	3,9	3,8
Centro	49,5	28,5	3,0	31,2	28,6	24,4	9,4	3,4	4,1
Sud e Isole	57,1	25,4	4,4	38,0	25,7	20,9	8,1	3,0	4,4
CLASSE DIMENSIONALE									
1-9 dipendenti	126,3	35,8	3,7	34,0	29,4	20,4	10,2	2,2	5,0
10-49 dipendenti	49,7	29,6	3,1	39,3	26,4	20,8	8,1	2,3	4,1
50-249 dipendenti	27,3	21,3	2,6	32,4	24,9	24,3	10,9	4,9	2,8
250-499 dipendenti	9,9	21,7	2,8	26,2	12,0	42,0	14,1	3,0	2,3
500 dipendenti e oltre	35,2	24,3	1,6	17,1	7,8	55,5	8,9	9,1	2,3

Fonte: Unioncamere - Ministero del Lavoro, Sistema Informativo Excelsior, 2007

Tav. 8.4 - Assunzioni previste dalle imprese per il 2007 di personale extracomunitario, per settore di attività, ripartizione territoriale e classe dimensionale

	Totale assunzioni extracomunitari 2007			
	Minimo (migliaia)	% su tot. assunzioni	Massimo (migliaia)	% su tot. assunzioni
TOTALE	159,6	19,0	227,6	27,1
INDUSTRIA	74,9	22,7	93,4	28,4
Industria in senso stretto	43,7	21,2	55,4	26,9
Costruzioni	31,2	25,4	38,0	30,9
SERVIZI	84,7	16,6	134,2	26,3
RIPARTIZIONE TERRITORIALE				
Nord Ovest	44,8	19,0	65,0	27,5
Nord Est	46,2	22,5	68,1	33,2
Centro	37,0	21,3	51,9	29,9
Sud e Isole	31,5	14,0	42,6	19,0
CLASSE DIMENSIONALE				
1-9 dipendenti	77,7	22,0	86,7	24,6
10-49 dipendenti	38,9	23,2	48,9	29,1
50-249 dipendenti	22,9	17,9	39,9	31,2
250-499 dipendenti	5,9	13,0	13,8	30,2
500 dipendenti e oltre	14,1	9,7	38,3	26,5

Fonte: Unioncamere - Ministero del Lavoro, Sistema Informativo Excelsior, 2007

8. Previsioni sul mercato del lavoro e clima di fiducia



Tav. 8.5 - Assunzioni previste dalle imprese per il 2007 e per il 2006 secondo le professioni (*), secondo la difficoltà di reperimento e la quota di sostituzione di analoga figura

	Assunzioni 2007				Assunzioni 2006 (**)			
	Totale (migliaia)	di cui (% sul tot.)			Totale (migliaia)	di cui (% sul tot.)		
		di difficile reperi- mento	in sostituz. di analoga figura	non in sost. e non presente in azienda		di difficile reperi- mento	in sostituz. di analoga figura	non in sost. e non presente in azienda
TOTALE	839,5	29,6	39,6	10,0	695,8	29,1	37,1	11,0
Dirigenti	1,8	26,4	40,1	23,3	1,4	36,1	31,6	35,6
Professioni intellettuali, scientifiche e di elevata specializzazione	34,8	27,3	30,7	10,9	28,9	29,1	31,6	10,9
Professioni tecniche	115,8	26,4	35,9	11,8	85,0	28,9	33,4	15,5
Impiegati	93,7	16,8	36,5	13,7	79,2	14,6	32,6	16,6
Professioni qualificate nelle attività commerciali e nei servizi	198,9	28,7	47,0	8,4	171,4	28,9	44,0	10,0
Operai specializzati	164,4	44,1	33,4	8,9	143,1	41,5	29,2	8,8
Conduttori di impianti e operai semiqualeficati addetti a macchinari fissi e mobili	114,7	33,2	41,4	7,5	96,7	31,4	39,4	6,3
Professioni non qualificate	115,5	21,0	42,7	11,6	90,1	20,1	43,7	11,6

(*) Classificazione ISCO

(**) I valori 2006 sono stati ricalcolati in armonia con l'attuale classificazione delle figure

Fonte: Unioncamere - Ministero del Lavoro, Sistema Informativo Excelsior, 2007

Tav. 8.6 - Assunzioni previste dalle imprese per il 2006 secondo il titolo di studio esplicitamente dichiarato dalle imprese e altre caratteristiche, per ripartizione geografica e regione

	Totale assunzioni (migliaia)	di cui: (valori %)					
		livello di istruzione segnalato dalle imprese			di difficile reperi- mento	fino a 29 anni	necessità a formazione (corsi) (1)
		univer- sitario	secondario e post second.	qualifica profess.			
PIEMONTE	58,8	11,0	35,9	19,7	28,0	41,5	27,3
VALLE D'AOSTA	3,9	3,3	33,2	14,8	30,1	29,2	19,2
LOMBARDIA	149,9	13,7	36,7	19,3	29,7	38,6	28,5
LIGURIA	23,8	7,1	37,9	14,4	33,5	38,8	22,1
TRENTINO ALTO ADIGE	23,1	4,7	29,2	19,0	30,5	32,9	21,3
BOLZANO	10,1	4,8	32,8	15,0	31,7	27,9	23,0
TRENTO	12,9	4,6	26,3	22,2	29,6	36,8	20,0
VENETO	82,4	7,8	35,9	18,4	35,1	37,6	24,4
FRIULI VENEZIA GIULIA	20,3	7,5	33,1	22,9	35,4	34,3	27,3
EMILIA ROMAGNA	79,4	9,3	35,2	18,9	35,8	35,7	27,6
TOSCANA	56,8	6,6	37,0	16,7	33,8	36,1	18,4
UMBRIA	11,7	4,4	31,6	18,1	32,5	36,5	24,2
MARCHE	25,1	6,6	32,6	14,7	34,7	39,0	19,4
LAZIO	80,0	14,7	34,5	14,2	22,3	39,6	24,1
ABRUZZO	20,7	5,4	30,3	15,8	36,1	38,5	19,5
MOLISE	4,2	3,4	29,9	10,3	38,6	39,6	14,3
CAMPANIA	60,7	6,3	35,7	15,7	22,5	35,2	17,3
PUGLIA	43,3	4,8	28,1	16,7	25,6	39,1	13,9
BASILICATA	7,3	4,9	36,7	16,7	31,4	38,3	18,1
CALABRIA	17,3	6,1	38,2	15,4	29,1	39,2	16,9
SICILIA	50,0	5,9	35,0	17,6	21,3	37,8	16,1
SARDEGNA	21,0	4,3	33,2	18,3	25,3	37,3	16,9
NORD OVEST	236,3	12,2	36,6	18,8	29,6	39,2	27,4
NORD EST	205,1	8,0	34,6	19,1	34,9	36,0	25,5
CENTRO	173,5	10,2	34,9	15,4	28,5	38,1	21,6
SUD E ISOLE	224,6	5,5	33,5	16,5	25,4	37,5	16,5
TOTALE ITALIA	839,5	9,0	34,9	17,5	29,6	37,8	22,8

(1) Formazione prevista dalle imprese attraverso attività corsuale interna ed esterna alle imprese stesse.

Fonte: Unioncamere - Ministero del Lavoro, Sistema Informativo Excelsior, 2007